

企業社會責任報告書

Corporate Social
Responsibility Report

2020



Always Innovation
Always Breakthrough

EST. 1954

FEDERAL[®]
TIRES



Contents

目錄

03 經營者的話

05 編輯方針

01 利害關係人與 重大主題鑑別

07 1.1 確認利害關係人
07 1.2 利害關係人溝通管道與關注議題
10 1.3 鑑別重大主題

02 關於泰豐

13 2.1 公司簡介
18 2.2 經營理念與願景
18 2.3 近年獲獎榮耀與管理實績
19 2.4 參與外部組織

03 誠信治理

21 3.1 治理實務
26 3.2 風險管理
27 3.3 法規遵循
28 3.4 營運績效
30 3.5 產品優勢與客戶關係
33 3.6 資安保護

04 永續環境 (ESH)

- 37 4.1能資源管理
- 38 4.2廢棄物管理
- 41 4.3空污防制
- 44 4.4供應鏈管理
- 45 4.5空氣污染防制
- 45 4.6環保法規遵守
- 46 4.7供應鏈管理

05 社會關懷

- 50 5.1員工結構
- 55 5.2薪酬福利與人才培育
- 59 5.3職業安全衛生
- 66 5.4公益活動參與

06 附錄

- 69 GRI內容索引



經營者的話

致關心泰豐永續經營的朋友：

回顧2020年全球經濟景氣，美國川普總統持續貿易保護主義及新冠肺炎(COVID-19)衝擊，全球經濟成長放緩，在不確定性的環境氛圍中，主要仰賴民間消費、就業市場、工資成長等因素支撐。對輪胎產業而言，各國經濟成長動能減弱、中國輪胎持續供過於求、低價傾銷的態勢未變，全球各輪胎廠均面臨營收衰退，獲利下降情形；美國、歐盟、巴西等國的貿易壁壘使輪胎產出繼續大量溢出至其他地區；而台灣受惠於貿易爭端下，業界採行供應鏈移轉措施之轉單效應，及本公司經營管理團隊落實風險管理，透過經營管理策略之運作，包括持續優化客戶關係管理，提升銷售商忠誠度之影響，2020年度之營收成果相較2019年整體獲得成長。2020年度合併營業淨收入為新台幣5,704,663仟元，相較2019年度成長25.63%，2020年度淨利為111,477仟元，相較2019年度淨利成長達1.17。

對泰豐而言，企業社會責任涵蓋健全的公司治理、兼顧利害相關人的均衡利益、保護地球環境、以及對社會熱忱奉獻。泰豐自成立以來，也持續在企業社會責任各方面投注心力，期能成為永續經營的企業，藉由2020年度企業社會責任報告書，向各方關注我們的利害相關人報告持續進化的泰豐有關永續經營的進程與績效。

在環境永續方面，持續引進各種先進環保設備與工法，包含節能、減廢、降耗、生產效率更高的生產設備，都是我們實現環保節能減碳的具體行動；泰豐公司積極投入創新研發，透過全生命週期考量的觀點，從業務端客戶需求、研發、採購及製造、售後服務等全流程以滿足綠色產品需求，善盡環保責任，期能成為產業的典範。響應政府節能減碳措施，建立持續精進的節能方案，以期透過達成節能減碳，減少能源使用對環境之衝擊。2020年度兩廠之環境績效如下：

觀音廠:2020年度電力節能達31,680度，減少CO2排放達16.13公噸。

中壢廠:2020年度電力節能達349,084度，減少CO2排放達177.68公噸。

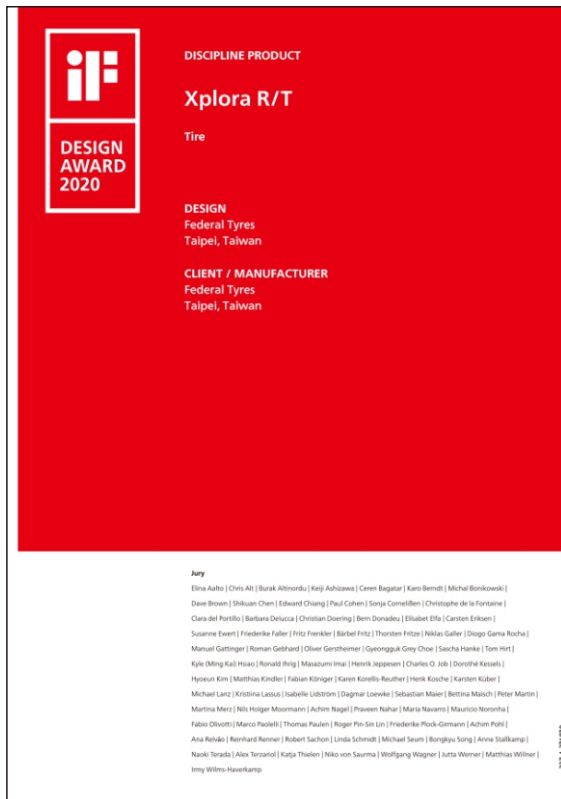
在社會面，泰豐秉持著「關懷弱勢、回饋鄰里」之宗旨，熱心投入各項公益活動，更透過財團法人馬岐山教育基金會舉辦或獎助教育推廣及從事教育性質之公益活動，在創造品牌價值之餘亦善盡自身的企業社會責任。此外，人力資源是公司永續的根本，打造一個和諧穩定的友善健康職場環境是我們持續努力的方向。我們十分關注同仁的身心健康、職場環境及前程發展規劃；我們秉持著對每一位員工安全盡責的理念，2020年度投入職場環境改善，強化勞工安全之專案費用達58,700仟元對同仁們，訂定優於勞基法的假勤與福利制度、自主管理制度、多元教育訓練課程與人才輪調培養機制。並以具競爭力的薪酬水準、人才發展規劃及各項工作生活平衡措施，來積極留住人才。同仁們健康照護上，除定期的健康檢查外，我們亦定期舉辦相關的健康與安全講座，以重視同仁日常生活健康。我們重視勞資關係，成立工會，強化勞資溝通；員工溝通面，亦有設置實體及內部網站信箱的溝通管道，並定期舉辦勞資會議，藉以瞭解同仁們的期望，作為組織及單位改善之參考，讓同仁能無後顧之憂，安心的在公司發揮長才。

在全球區域景氣及環境劇烈變動的年代，泰豐公司持續加大全球化佈局拓展，我們深知，善盡企業社會責任不僅有助累積集團營運基本功力，有效減緩或消除經營風險，也可與各方利害關係人共享永續價值。針對公司未來發展，泰豐仍將持續秉持誠信與創新之信念，結合長年累積的產業經驗與技術、完整的市場資訊、先進科技和行銷能力，將不斷地致力提昇客戶滿意度，提供超性能、高品質、安全之先進環保輪胎。

透過這份報告書發行，讓所有利害關係人更了解我們的用心與努力，以獲取更多關係人士的認同也請各位先進給予我們指導與建議，感謝您對泰豐的支持。



2020年度重大榮耀



2020德國iF設計獎



2020德國設計獎



編輯方針

報告書說明

報告書範疇

泰豐輪胎股份有限公司(以下簡稱泰豐)承諾每年持續發行企業責任報告書，本報告書為首份報告書，資料期間為2020年1月1日至2020年12月31日，本報告書有關經濟面、財務經營績效乃依循國際財務報告準則(IFRS)，皆涵蓋本公司及各子公司。數據財務數據幣值係以新台幣計算。環境及社會面各項績效指標，範圍以台灣泰豐為主(含中壢及觀音廠)。

報告書架構

本報告書內容係依據利害關係人關注議題及泰豐在報告期間的相關重大議題進行分析所擬定。依循全球永續性報告組織(Global Reporting Initiative, GRI)最新發佈的GRI Standard 核心揭露要求及利害關係人的意見作為依據，本報告書附錄內容架構對照表供讀者參閱。

報告書發行說明

出版週期:每年一次

前一版本:首次發行

本版本: 2021年9月發行

下一版本:預計於2022年6月發行

為響應環保無紙化，盡企業公民責任，本報告書以繁體中文電子版本公告於公司網頁，供各讀者參閱。

報告書審查說明

本報告書資料及數據經由各CSR委員會委員蒐集與彙整，先經由各部們主管審查，再提交至CSR委員會確認，完成改善及資料數據完備後，最後經由董事長與總經理核定。本報告書之財務數據，係經由資誠聯合會計師事務所簽證之財務年報資料。有關國際品質管理系統ISO 9001 環境管理系統ISO 14001、職業安全衛生管理系統ISO 45001&CNS 45001皆通過財團法人金屬工業研究發展中心驗證，汽車業品質管理系統IATF16949通過SGS驗證，實驗室品質管理系統ISO17025通過財團法人全國認證基金會驗證。

報告書諮詢方式

若您對本報告書內容有任何建議，歡迎與我們連絡。連絡方式如下:

負責人:公司治理主管

地址: 桃園市中壢區中華路二段369號

電話: (03)452-2156 分機14200

電子郵件:tim@federaltire.com.tw



公司網站:
www.federalcorporation.com/tc/Contact.php



01 利害關係人與 重大主題鑑別

- 1.1 確認利害關係人
- 1.2 利害關係人溝通管道與關注議題
- 1.3 鑑別重大主題



利害關係人與重大主題鑑別

利害關係人與公司的經營密不可分，我們關注利害關係人的需求，並為了讓報告揭露的資訊能夠符合利害關係人的需求，本公司針對報告書進行實質性分析，透過「鑑別利害關係人」、「永續議題蒐集」、「調查利害關係人關注議題」、「重大性議題分析」、「審查與結果」等五大步驟，決定西元2020年永續報告書的重大議題。

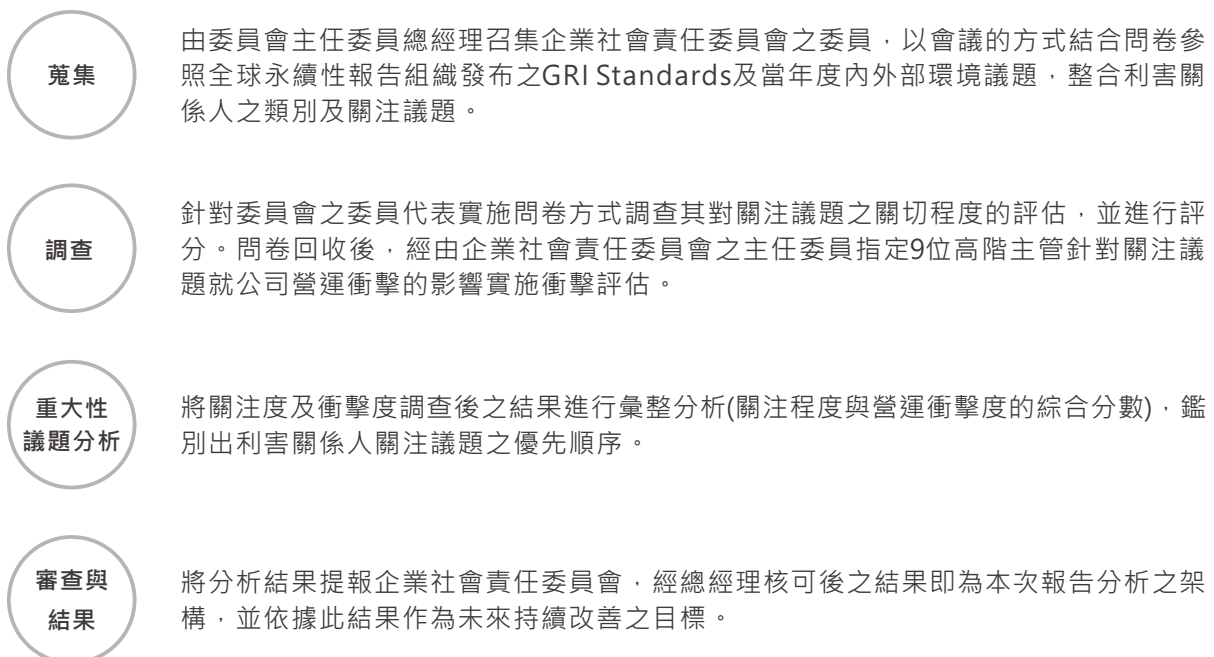


1.1 確認利害關係人

本公司由總經理擔任主任委員，召集各相關單位人員成立「企業社會責任委員會」，透過企業社會責任管理委員會之委員，經衡量企業社會責任國際趨勢、產業特性、CSR報告書標竿學習，並透過平日與利害關係人之互動經驗及利害關係人對公司營運之關注程度及影響，於CSR委員會會議由21位委員，針對14類利害關係人實施評估，鑑別出本公司之主要利害關係人。本公司利害關係人如下：政府機關、股東/投資人、客戶、員工及供應商/承攬商。

1.2 利害關係人溝通管道與關注議題

經由企業社會責任委員會之委員代表主要利害關係人進行問卷議題調查與蒐集利害關係人關注之議題，再分析公司現有之溝通管道與相對應之措施成果。其鑑別過程如下：





以利害關係人對議題之關注程度及對公司營運衝擊程度兩構面，進行高、中、低三個強度之分析鑑別其重要性。經企業社會責任委員會委員問卷鑑別後，共7項主要議題，16項次要議題。我們依據結果對7項主要議題及未來目標管理進行報告書撰寫，未來也會持續與利害關係人溝通，致力與利害關係人維持良好互動與永續經營的合作關係。

圖1-2本公司 企業社會責任委員會組織圖

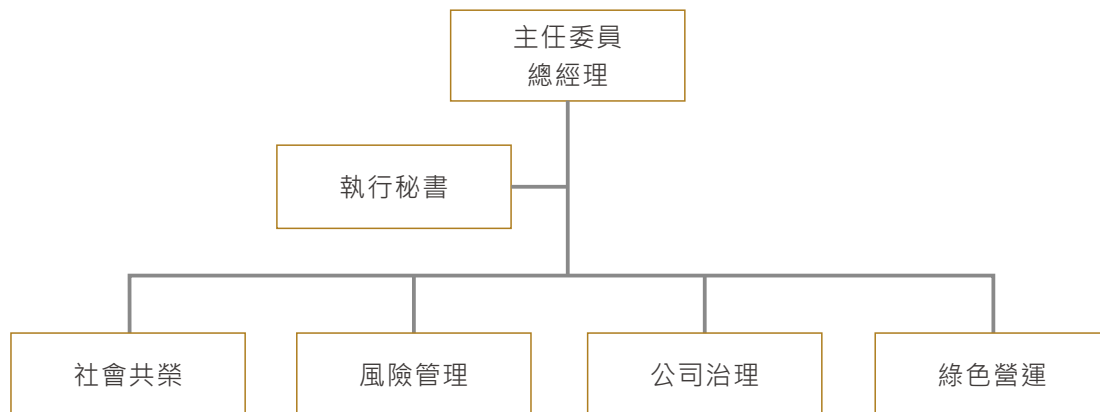


表1-1利害關係人及關切議題清單

對象	主要關切議題	溝通做法	頻率
員工	經濟績效	網站公告 CSR報告書揭露	每季 每年
	人才培育	教育訓練規劃、實施	每年
	勞雇關係	網站公告 CSR報告書揭露	不定期 每年
	職業安全衛生	健康檢查	每年
		6S活動	日常
		主管機關安衛申報 安全衛生訓練	每月 不定期
	勞資溝通	勞資會議 員工意見箱 員工滿意度調查	每季 不定期 每年
員工平等機會與不歧視	教育訓練 員工意見箱	每年 不定期	

對象	主要關切議題	溝通做法	頻率
客戶	品牌形象	客戶滿意度調查	每年
	資訊安全	網站公告 CSR報告書揭露	不定期 每年
	客戶健康與安全	包裝標示 檢驗報告	每批產品 每批產品
	法令遵循	客戶環境工安查廠	不定期
	產品及服務標示	產品標示	每批產品
	營業秘密保護及交易安全	合約保密協定	合約簽訂時
	公平競爭	合約協定	合約簽訂時
股東/ 投資人	經濟績效	年報 股東會 網站	每年 每年 每季
	法規遵循	年報 網站	每年 不定期
	品牌形象	網站公告 CSR報告書揭露	不定期 每年
供應商/ 承攬商	法規遵循	網站公告 CSR報告書揭露	不定期 每年
	經濟績效	年報 股東會	每年 每年
	供應商管理	供應商考核/評鑑 供應商稽核表 供應商簽署承諾書 供應商考核	新供應商/每季 新廠商/變更時 新供應商 新供應商及舊供 應商年度考核
政府機構	職業安全衛生	網站申報	每月
	法規遵循	主管機關之法規公聽會、研商座談會	不定期
	碳排放	CSR報告書揭露	每年
	能源	CSR報告書揭露	每年
	水資源管理	CSR報告書揭露	每年
	原物料管理	CSR報告書揭露	每年
	公益活動參與	CSR報告書揭露	每年
	社區關係維護	CSR報告書揭露	每年
	反貪腐	CSR報告書揭露	每年
	廢汙水與廢棄物	網站申報	不定期

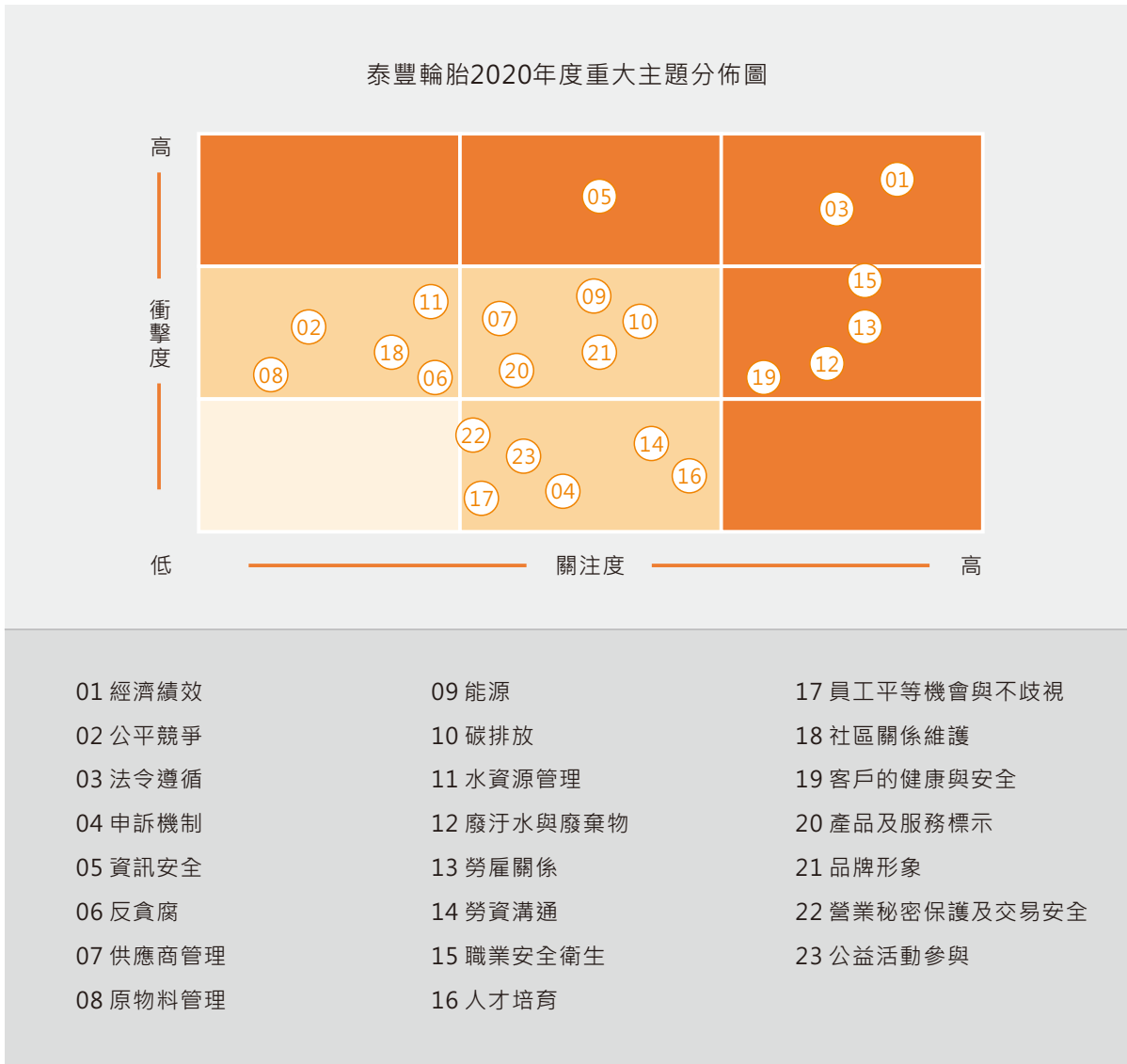


1.3 鑑別重大主題

表1-2 重大議題及內外部邊界鑑別表

類別	關注議題	(GRI)考量面	組織內	組織外				參考 章節
			泰豐	政府	客戶	供應商/ 承攬商	投資人/ 股東	
重要 議題	職業安全衛生	職業安全衛生	●	●				5.3
	法令遵循	有關環境保護的法規遵循/ 社會經濟法規遵循	●	●	●	●	●	3.3
	廢汙水與廢棄物	廢汙水與廢棄物	●	●				4.2
	資訊安全	——	●		●			3.6
	經濟績效	經濟績效	●		●	●	●	3.4
	勞雇關係	勞雇關係	●					5.2
	客戶健康與安全	客戶健康與安全	●		●			3.5.2

圖1-1重大性議題分佈圖 (此為示意圖，圈圈大小無關)





02 關於泰豐

- 2.1 公司簡介
- 2.2 經營理念與願景
- 2.3 近年獲獎榮耀與管理實績
- 2.4 參與外部組織



2.1 公司簡介

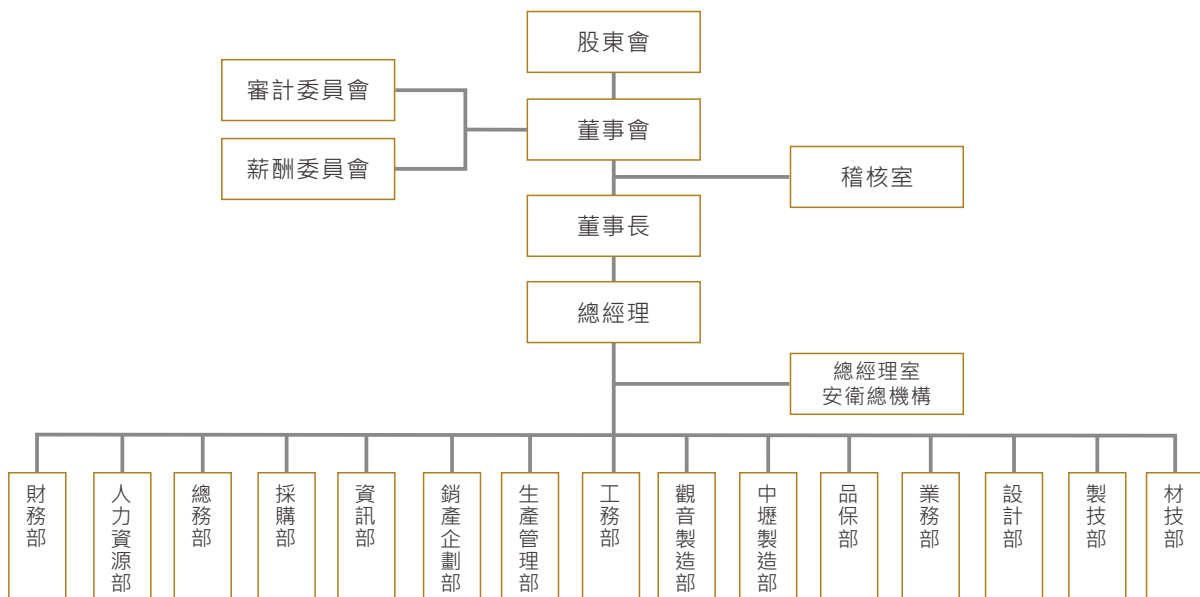
泰豐輪胎股份有限公司為台灣本土公司，成立於1954年。分別於1960年代與日本石橋(Bridgestone)株式會社以及1980年代與日本住友橡膠(Sumitomo Rubber)株式會社的技術合作奠定了泰豐輪胎良好的技術基礎並擁有足夠的實力建立自有品牌—也就是今日的飛德勒輪胎。至今泰豐已建立堅固的海外銷售網，全球多達八十多個銷售服務據點。國內市場則由泰豐輪胎的子公司 - 飛得力國際股份有限公司負責經營，而在經過這些年的努力，已成功的滲透台灣本島的每個角落並建立完整的銷售通路。

秉持著先進的科技、嚴格的品管和高安全標準，泰豐輪胎持續研發出創新、傑出的高品質輪胎，並生產出完整的UHP、SUV、LTR和PCR等系列輪胎。近幾年來，泰豐更致力於UHP和SUV輪胎的研發與製造。

憑藉著更新研發的UHP及SUV輪胎以及全方位的品質改善，泰豐輪胎正以驚人的速度在成長、蛻變。而做為一個以顧客導向的製造業者，泰豐將持續專注於顧客滿意度的改善、及時配送以及完整的售後服務。

泰豐輪胎股份有限公司	
總部所在位置	桃園市中壢區中華路二段369號
資本額 (單位：新台幣仟元)	4,733,292
當年度營收 (單位：新台幣仟元)	5,744,640
員工總人數	中壢廠：760人 觀音廠：422人
營運據點總數	所在國家名稱：台灣 (中壢廠、觀音廠) 營運據點數量：台灣 (1) 美國 (1)
主要產品/服務說明	製造汽車輪胎、三角膠帶、平面膠帶、運輸膠帶、環型帶、軍用戰車履帶、帆布特種膠帶、橡膠管以及其他橡膠製品、並批發、零售之運銷業務。
提供產品的數量 (單位：噸、片)	2020年輪胎出貨量3,301,696條
提供產品/服務的地理位置	全球63個國家 85個區域代理

2.1.1 組織結構



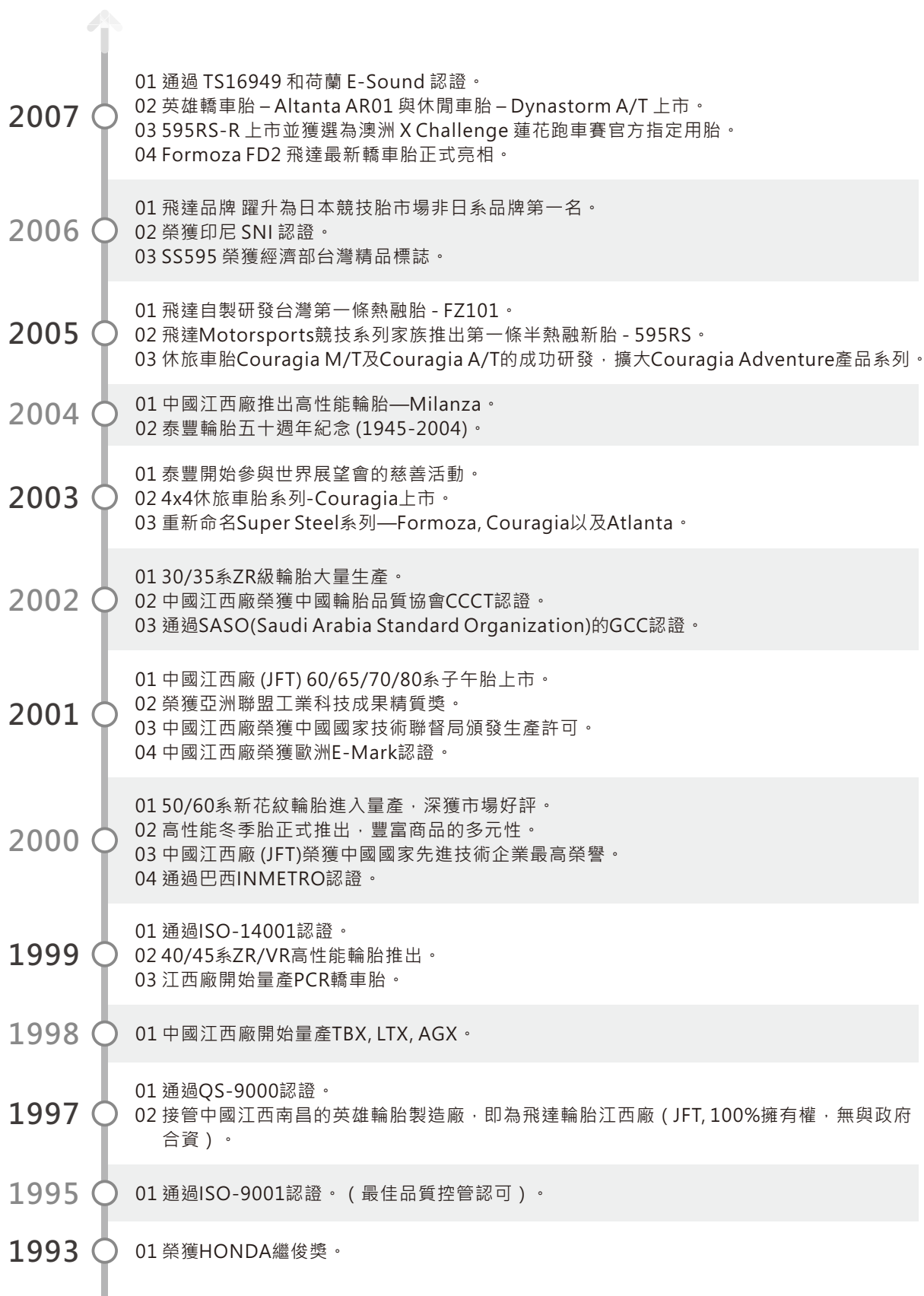


職稱	姓名	主要經(學)歷
董事長	馬述健	泰誠開發、泰鑫建設、飛得力國際、Federal International Holdings、Amberg Investments、Highpoint Trading 等董事長、泰豐輪胎(股)公司總經理、柏克萊大學會計系。

部門別	主要職掌
薪酬委員會	訂定並定期檢討董事及經理人績效評估與薪資報酬水準之政策、制度標準與結構，以及定期評估董事及經理人之薪資報酬。
審計委員會	協助董事會履行其監督公司在執行有關會計、稽核、財務報導流程及財務控制上的品質和誠信度。
稽核室	負責公司業務之稽核，確保內部控制制度有效實施。
財務部	負責資金調度、信用管理、會計制度、成本與帳務結算、管理報表製作、稅務管理及進出口申報與報關作業等。
資訊部	負責電腦化安全及自動化管理、規劃與執行各部門電腦相關業務等。
銷產企劃部	負責產銷規畫、原物料、模具管理、倉儲及運輸管理出貨儲運相關業務。
生產管理部	負責生產管制及模具管理等。
總務部	負責資產及庶務、敦親睦鄰。
採購部	負責原物料及庶務用品之採購及管理。
人力資源部	負責人事政策、員工福利等之制定、推動及管理。
業務部	負責外銷市場之經營與拓展。
設計部	負責新產品之設計開發、驗證與實用化等。
安衛室	負責工廠環保、安全及衛生等管理。
材技部	負責原材料之開發與研究、規格設定及成本降低等。
製造部	負責生產原材料加工、成型及定型等。
工務部	負責生產設備之開發、改良、安裝及維護等。
製技部	負責新開發產品工程試作、生產製程標準邊修及發行等。
品保部	負責品質之確保、工程作業標準之訂定及檢驗、國際品質認證之規劃及督導等。

2.1.2重要沿革









2.2 經營理念與願景

“以優良品質保障社會安全、
以最新科技創造理想品牌、以熱忱服務滿足客戶需要的永續經營理念”



以優良品質保障社會安全

不斷擴充先進的自動化設備，採用電腦化生產與行政管理，並透過嚴格的品質管制制度，以通過國際管理系統認證的方式，獲得ISO 9001國際品質管理系統與汽車業品質管理系統IATF 16949及各產品能耗驗證的肯定，實踐我們追求品質的承諾。



以最新科技創造理想品牌

泰豐投資財力、物力，從關鍵技術的自我掌握，到產品不斷的推陳出新、設計研發，在全球市場上建立良好的口碑與風評。近年來我們屢屢獲得設計大獎之肯定，在在凸顯泰豐創新之努力。



以熱忱服務滿足客戶需要

泰豐以最負責任的態度，提供我們遍布全球的客戶最熱誠的服務，我們深知身為世界公民的一份子，營運活動影響著世界的變化，環保、勞工人權、健康安全、公平正義等等議題也伴隨著影響公司的營運，有鑑於此，我們不斷精進管理思維，深信具有企業社會責任理念的公司才會有熱忱服務的員工，也才能展現永續經營的負責態度。因此我們導入環境管理系統ISO 14001、溫室氣體盤查系統ISO 14064、職業安全衛生管理系統ISO 45001，每年度CSR企業永續的營運規劃及報告書揭露，展現我們不論是對地球、員工、客戶等所有利害關係人盡責的態度與作為。

2.3 近年獲獎榮耀與管理實績

2019年度獲1111人力銀行幸福企業大賞



健全的管理制度:ISO認證

發證日期	最近新版發證日期	系統名稱
1995/5/5	2019/11/25	ISO 9001品質管理系統2015版
2007/6/1	2019/6/1	ISO 14001環境管理系統2015版
2018/12/13	2018/12/13	IATF 16949汽車業品質管理系統2018版
2019/1/28	2020/1/14	ISO 45001職業安全衛生管理系統2018版
2020/1/14	2020/1/14	CNS 45001職業安全衛生管理系統2018版
2014/1/8	2020/1/19	實驗室品質管理系統 ISO/IEC 17025:2017 CNS 17025:2018



2.4參與外部組織

泰豐致力於產業發展，積極參加外部協會與組織，藉由外部交流活動了解國內外趨勢與規範，作為公司永續經營所需之考量。

參與之公協會

參與的外部協會	會員身份	參與的委員會/推動的專案
桃園工業會	團體會員	無
車輛工業同業公會	團體會員	無
工商協進會	團體會員	無
台灣橡膠工暨彈性體工業同業公會	團體會員	無
商品條碼策進會	團體會員	無
桃科環科大潭工業區聯合廠商協進會	團體會員	無



03 誠信治理

- 3.1 治理實務
- 3.2 風險管理
- 3.3 法規遵循
- 3.4 營運績效
- 3.5 產品優勢與客戶關係
- 3.6 資安保護

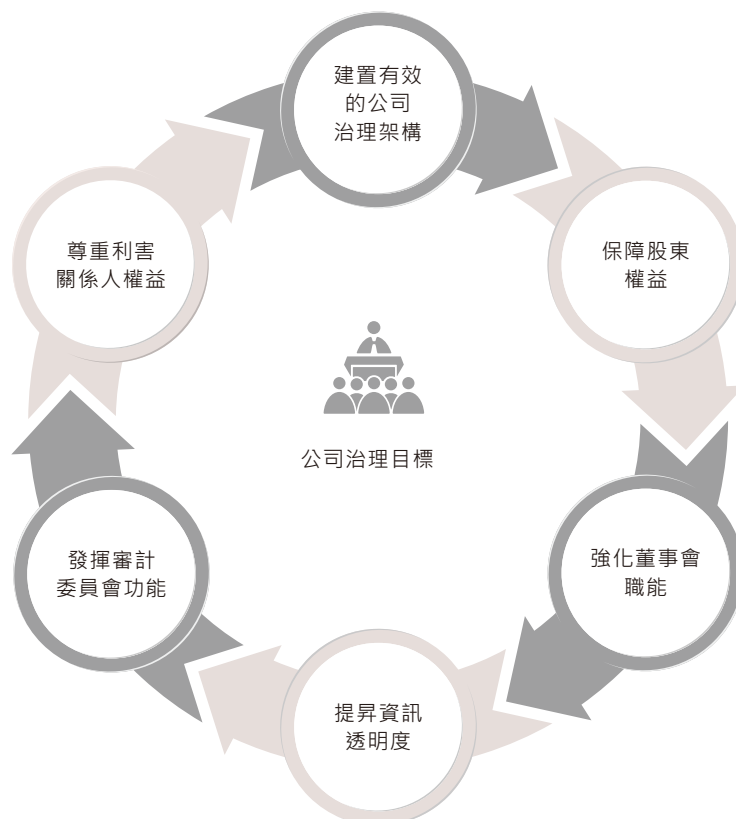


3.1 治理實務

泰豐堅持營運透明，提升資訊透明度，注重股東權益、落實平等對待股東，並相信健全及有效率之董事會是優良公司治理之基礎。在此原則下，強化董事會結構與運作，授權其下設立審計委員會、薪酬委員會等功能性委員會，分別協助董事會履行期監督管理職責。各委員會的組織章程皆經董事會核准，且各委員會的主席定期向董事會報告其活動及決議。目前公司治理結構包括股東會、董事會、審計委員會、薪資報酬委員會、誠信經營委員會、資訊安全委員會以及稽核室。

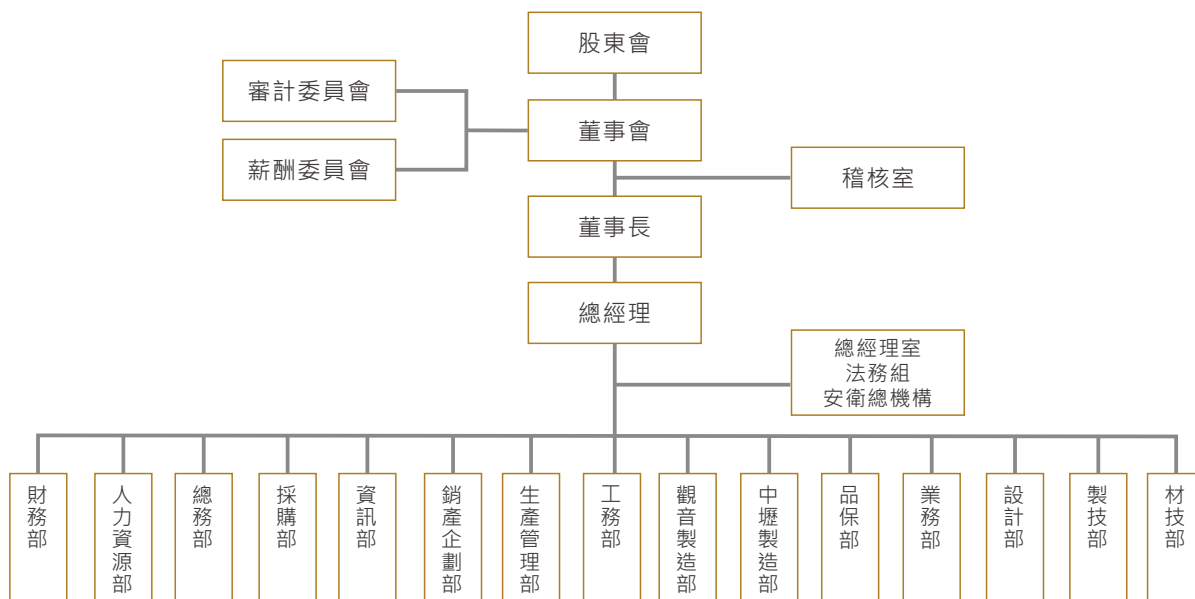
公司治理流程

階段	作法
合規	建立符合台灣證券交易所等主管機關有關公司治理要求之制度，並落實執行。
職能	成立薪資報酬委員會、審計委員會其成員由獨立董事擔任，以確保落實監督之責，營運團隊依法執行，並定期於董事會報告。
評核	每年參與上市櫃公司治理評鑑作業，並定期檢討策略，透過標竿學習達成優化公司治理成效。
溝通	定期召開股東常會說明公司治理等訊息，並編制年報、企業社會責任報告書於網站揭露企業社會責任及風險管控訊息。
揭露	董事會重大議案之決策公告於網站，以對利害關係人負責。





公司治理組織



3.1.1 董事會運作

董事會為本公司最高治理機構，設有9席董事(含3席獨立董事)，任期3年。為強化管理機能，於董事會下設置「審計委員會」、「薪資報酬委員會」、「誠信經營委員會」及「資訊安全委員會」等相關功能性委員會。

本公司爰依「公司治理實務守則」規範，董事會成員遴選以專業、多元為基本原則，董事背景橫跨經營管理、公司治理、財務分析及會計、產業知識等領域，董事會成員除具備執行職務所必須之知識、技能及素養外，同時亦具備產業、學術、知識多樣化背景，可從不同角度給予公司多樣化意見，充份落實公司董事成員多元化方針。董事會議每季至少召開一次，審核企業經營績效和討論重要策略議題；董事會之重要決議亦即時地公佈於臺灣證券交易所的公開資訊觀測站及公司網站的公司治理專區，並公開提供公司章程、董事會議事規則等以供查詢。

2020年度董事會成員出席率統計

職稱	姓名	當年度董事會實際出席率(%)
董事長	馬述健	100
董事	馬述壯	100
董事	馬佩君	100
董事	吳德豐	100
董事	陳重義	100
董事	趙國帥	100
獨立董事	左偉莉	83
獨立董事	周倅如	100
獨立董事	李天祥	100

2020年度董事會共召開6次會議，重大成果如下：

誠信經營委員會成立

董事會績效評估辦法通過

3.1.2 功能性委員會運作

3.1.2.1 審計委員會

審計委員會之運作，以下列事項之監督為主要目的：



審計委員會成員

職稱	姓名	學經歷
召集人	左偉莉	國立中央大學企管班一般經營管理組碩士 宏璟建設股份有限公司獨立董事
委員	周倬如	國立政治大學會計研究所碩士
委員	李天祥	澳大利亞南十字星大學商管學院研究所博士 崑山科技大學校長及教授

2020年度審計委員會出席統計

審計委員	實際出席率(%)
左偉莉	100
周倬如	100
李天祥	100

2020年度共召開4次會議，其重大重大決議事項：

- 通過「董事與經理人薪酬管理規則」修訂案。
- 通過「109年度內部稽核計劃」修訂案。
- 通過「審計委員會組織規程」修訂案。



3.1.2.2 薪酬委員會

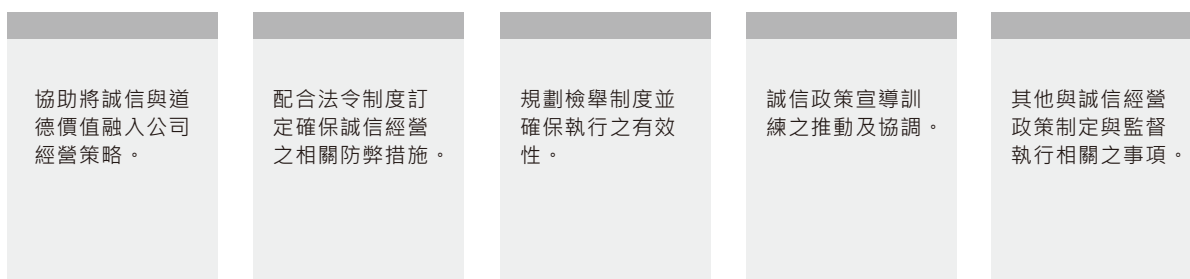
薪酬委員會為協助董事會健全董事、獨董及經理人之薪酬管理，確保其報酬與績效結合，且不引導董事及經理人為追求薪資報酬而從事逾越公司風險胃納之行為。並在針對董事及經理人短期績效發放酬勞之比例及部分變動薪資報酬支付時間應考量行業特性及公司業務性質予以決定等原則下，忠實履行職權，並將所提建議提交董事會討論。

2020年度共召開6次會議，重大決議事項：



3.1.2.3 誠信廉潔委員會

本公司設置隸屬董事會之誠信廉潔委員會，負責誠信經營政策之審定及監督執行下列事項，並定期向董事會報告遵循情形：



2020年度誠信廉潔委員會重大工作

01 每年度均舉辦誠信經營相關內外部訓練，2019年度總受訓人次為995人次，2020年度受限於COVID-19之影響，總受訓人次為34人。

02 完成防範內線交易教育宣導，2020年度共舉行3場次針對現任董事、經理人及受僱人進行相關教育宣導，課程內容含括內部人持股異動注意事項、內部人持股變動申報違反證券交易法規定之常見態樣，並將相關規章辦法公告內部網頁及外部網站供董事、經理人及受僱人參考。

3.1.2.4 稽核室

泰豐訂有內部稽核制度，內部稽核覆核公司作業程序的內部控制，以確保內部控制制度得以持續有效實施。內部稽核主要依據董事會通過的年度稽核計畫執行，該稽核計畫乃依據年度風險擬訂。內部稽核為獨立單位，直接隸屬董事會，稽核員之考評隸屬董事長。2020 年依稽核計畫完成稽核，無發現重大異常情事；針對稽核結果，由稽核主管列席董事會，定期向董事會報告。



3.1.3 倫理誠信

我們重視員工的廉潔與誠信，不僅要求所有員工遵紀守法，並要求往來之商業合作夥伴遵從最高的誠信標準，唯有遵守法律及商業道德規範，才能創造雙贏及永續經營的價值。

泰豐完善職場誠信文化，制訂「誠信經營守則」、「員工行為準則」及「檢舉非法與不道德案件處理辦法」，規範公司同仁以及供應商遵守泰豐的誠信辦法。本公司業將誠信條款訂入勞動契約且全體人員均業於到職時簽署任職同意書，內容即包含相關誠信條款；新進董事上任時亦同，並於到職三個月內修習相關課程，每年教育訓練時再次宣導；供應商及客戶於締約時進行宣達，並將相關條款明訂於契約內。同時為提升資訊揭露透明度，泰豐將前開誠信內規揭露在公司網路，讓員工可隨時在查詢。此外，如遇同仁對誠信內規有不甚熟悉者，誠信經營委員會專責單位提供相關諮詢服務。

誠信經營守則	適用對象：供應商	員工行為準則	適用對象：全體公司同仁
<ul style="list-style-type: none"> ● 禁止不誠信行為 ● 遵守各項誠信法規 ● 禁止行賄及收賄 ● 侵害營業秘密、商標權、專利權、著作權及其他智慧財產權 		<ul style="list-style-type: none"> ● 防止利益衝突 ● 避免圖私利 ● 保密責任 ● 公平交易 ● 保護並適當使用公司資產 ● 遵循法令規章 ● 鼓勵呈報非法行為 	

我們為建立職場誠信文化，讓員工能適時反應公司倫理誠信之問題，設計多元溝通管道，可透過電話或電郵向相關窗口檢舉，並依據「非法與不道德行為檢舉辦法」實施處理。

內外部有關誠信及不道德行為之檢舉管道



連絡窗口：管理部主管
 聯絡電話：03-4522156#14200
 電子郵件：tim@federaltire.com.tw

2020年透過檢舉管道並未接獲受理涉及同仁違反誠信案件的紀錄。



3.2 風險管理

面對日新月異的經營環境，我們透過內部隸屬總經理的風險管理小組負責風險管理相關經營規劃活動的展開，風險管理範疇涵蓋公司治理、環境及社會面。回顧2020年度公司之風險項目及因應策略如下：

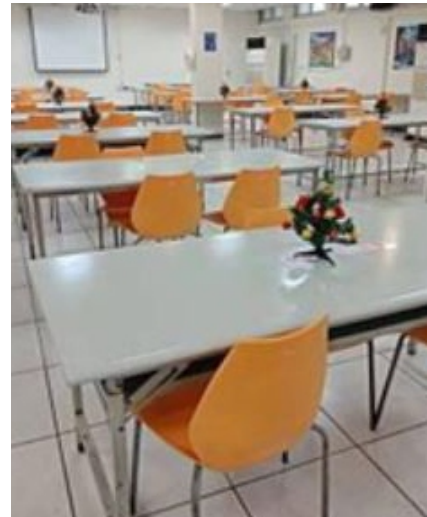
風險面向	因應策略	
財務面	利率變動	公司財務結構一向健全，資金運用保守穩健，設有專職人員隨時掌握金融資訊，並以保守穩健之立場運用財務工具降低利率變動之風險。
	匯率變動	A.降低美金及人民幣的淨部位，以降低匯兌風險。 B.本公司財務人員隨時搜集有關匯率變化資訊，並參閱銀行及投資機構提供之金融財經資訊，以即時掌握匯率動態。 C.開立外幣存款帳戶，視實際資金需求及匯率走勢，調節所持有外幣部位。
	信用風險	設有專職人員負責交易相對方之授信額度之定、授信核准及其他監控程序以確保逾期應收款項之回收已採取適當行動，並逐一覆核應收款項之可回收金額以確保無法回收之應收款項已提列適當減損損失。
環境面	環境汙染	1.依據廢棄物管理辦法實施管理，並定期執行廢棄物廠商的資格審查及最終處理流向確認，以確保泰豐產出的廢棄物都可以妥善處理。 2.落實環境考量面風險鑑別，針對可能之汙染源建立管控機制。 3.每季環境委員會會議檢討環境管制成效。 4.落實法規鑑別，符合政府法規要求。
	氣候變遷風險	1.限水、輪流供水之缺水議題是我們在水資源管理上的因應事項，所以在水管理上除了收集水庫水情外，建立用水量趨勢監控，以掌握用量；日常推行節水措施，包括回收水使用。 2.對於風災影響，於颱風警報發布時，成立防颱總部，確實掌握颱風動向及廠內現況，發布廠內颱風預報，使人員有效瞭解颱風狀況並採取防颱措施，力求風災影響最小化，引發水災時，由防颱總部協調人力進行狀況應變及排除，並於水退後進行後續復原工作。 3.落實ISO 14001環境管理系統。 4.響應政府節能政策，落實溫室氣體盤查減量。 5.符合政府法規及客戶需求。
產品競爭	市場競爭	1.保持與客戶之間密切聯繫，隨時了解並滿足客戶最新需求，亦定期與研發技術人員拜訪客戶，以掌握客戶產品之未來趨勢予以先開發新產品應對。 2.研發技術的創新，專利的取得，確保屬於全球領導族群。
社會面	職業災害風險	員工為重要資產，保障工作環境安全，避免因職災損工造成潛在成本與風險。ISO45001管理系統導入，落實危害鑑別風險管理，並定期實施職業安全衛生委員會，對雇主擬訂之安全衛生政策提出建議，並審議、協調及建議安全衛生相關事項員工互護，工作安心，推行無災害工時紀錄。
	勞動力不足風險	1.完善訓練規劃，培訓更多長期技術人員並降低人員流失率，以便在需要時提高生產力。 2.建立工時管理制度，讓主管妥善且便於管理工時。 3.加強輔導員制度，讓單位新進人員能夠更有效率的將職務上手。 4.執行人力增補計畫。
資安風險		1.對於檔案安全及設備安全進行管理，系統應定期實施整體備份，且定期執行重整作業，以節省磁碟機使用空間並增加系統運作效能。 2.設備安全應對於門禁、機房進行管制，並對器材及機房設備維修管理，且機房安全措施予以定期檢查。 3.設定權限管理，落實資安內控循環。 4.落實異地備援機制。 5.定期委外實施資訊安全查核。
原物料供應風險管理		1.因應中國貨源供應的不確定性，除開發與移轉供應國別外，輔以避險採購，降低貨源中斷風險。 2.運用物流集貨機制與要求供應商等方式，提高併櫃出貨比率，降低零散出貨管控風險。
新型傳染病		1.成立專案小組。 2.持續監控疫期資訊，因應政府法規及時調整。 3.落實職務代理人機制。 4.落實新型傳染病因應防疫措施機制。

新冠肺炎COVID-19疫情應變措施

2020 農曆年前中國大陸爆發新冠肺炎疫情，湖北武漢展開封城行動，疫情日趨嚴峻。公司於農曆年期間即緊急應變，於農曆年後員工上班日開始加強防疫措施，首先針對進入廠區所有人員一律量額溫，後續因應疫情的逐漸升溫，逐步加強各項防疫措施。

有關各項會議之安排，疫情最為緊張的上半年，盡量以不群聚開會為主，由資訊部協助以視訊方式召開各項會議，若人數較少且有必要以室內空間開會，需戴口罩或保持社交距離。例如每月會議人數最多的月績效會議，改為中壢、觀音與台北視訊方式開會，以分散同一會議室之人數、達到保持社交距離之目的。針對人員需聚集用餐之狀況，除自主管理人員不得進餐廳用餐改以便當供餐外，餐廳亦展開消毒並將座位改為梅花座，廣播提醒進入餐廳前洗手、進入餐廳後避免取菜與用餐時交談等措施。

公司成立防疫小組，統合安衛室、人資部與總務部，由總廠長擔任組長，因應整個疫情變化隨時調整對應措施。每週二舉行例行性會議，更新相關疫情狀況與現行政府政策，檢討現行防疫措施，務必做到滴水不漏之地步，杜絕疫情影響公司營運。期間業務海外出差返國、品保部人員赴美處理輪胎議題到技術工務單位赴青島接收設備等公出人員，公司皆以維護員工健康安全為前提下給予最佳的防疫協助，使各項任務皆能圓滿完成。



3.3法規遵循

重大主題

法令遵循

政策：落實法遵，防範於前

企業嚴格遵循法令，是企業社會責任的一環，也是永續經營的關鍵。泰豐對於營運的規劃與運作力求遵循全球各地法令規定，並以利害關係人所關切的面向及永續經營為主要核心。為確保法令遵循、風險管理及內外部稽核的落實，泰豐透過經營階層的定期會議及法律稽核專責單位的諮詢、查核機制，識別潛在風險及各部門對於法規遵循的情形，以有效控管及降低法律違規情形。

本公司為求永續發展與穩定經營，建立一套完整之內部政策、程序及執行計畫，包含事前法令遵循制度、事中風險管理與事後內部稽核及風險評估，以達到良好內部控制之企業風險管理。



法令遵循不僅是企業董事及管理團隊之責任，全體員工就營運所應遵循之法令亦應建立明確之遵循意識及制度，以符合公司治理及內部業務流程符合最新法令，確保企業組織和人員遵守相關規則，以避免或降低企業內、外部犯罪違法損失之法律風險，也使企業在商業活動前透過內部法令遵循作業評估適法性，排除可預見之法律風險，降低隨時可能發生法令未遵循之風險。整體而言，有效的法令遵循不但可防止弊端，減少面對司法調查、罰款、訴訟、負面新聞等勞力時間費用損失，並能提昇企業形象，進而吸引到優質獨立董事、職員及交易對象，使企業、股東和利害關係人共創三贏之局面。

「零裁罰」是泰豐一直列為公司治理的關鍵績效指標，為了目標100%的達成率每年會定期鑑別所有環保相關法規以及客戶要求，各法規設定專責法規鑑定人員，鑑別之結果於內部公開平台分享，以達成全員守法觀念之提升及合規。

每季也會鑑別法規是否有更新內容，並針對法規內容判定適用性及是否需要進行調整。政府單位以及客戶端稽核結果如有違規或不足之事實，會優先進行改善並針對改善內容提出對策避免類似的事件再次發生。

泰豐設立法律及稽核專責單位，透過法規變動資訊分享，參與政府、主管機關研討會、不定期會議或專案參與提供各部門法律諮詢與協助，進行風險評估與法令建議。且公司內部會為部門及員工安排實體面授、講座課程、外訓課程等法規訓練與宣導，提升全員法遵概念。於環境安全衛生法規，除由權責單位依照各廠區及工安管理進行法令蒐集、查核、通報與紀錄外，並就違規情形之預防與案件之處置安排定期檢討與追蹤，期以確保工安與職場之安全。

公司內部依照公開發行公司建立內部控制制度處理準則建立內稽內控制度，確保內部制度的有效性。同時成立誠信廉潔委員會、性別平等委員會、性騷擾防治及相關檢舉、申訴管道，依法辦理異常情形。

綜整2020年度本公司針對誠信治理、商業會計、環境保護、勞動人權、職業安全衛生及產品責任、社會經濟各面向皆無任何重大違法紀錄。2020年度參與法遵相關訓練成效如下



- 01.一般勞工安全衛生教育訓練 166人次參與。
- 02.危害性作業安全衛生職前教育訓練166人次參與。

3.4營運績效

重大主題-營運績效

經濟績效是公司營運的核心要務，追求最大利潤亦是公司持續努力的目標，泰豐自成立以來，秉持創新、品質、責任的經營理念邁向永續經營：保持技術領先、落實客戶滿意、追求全員共享、提升股東價值、善盡社會責任，力求藉此持續創造財務績效。

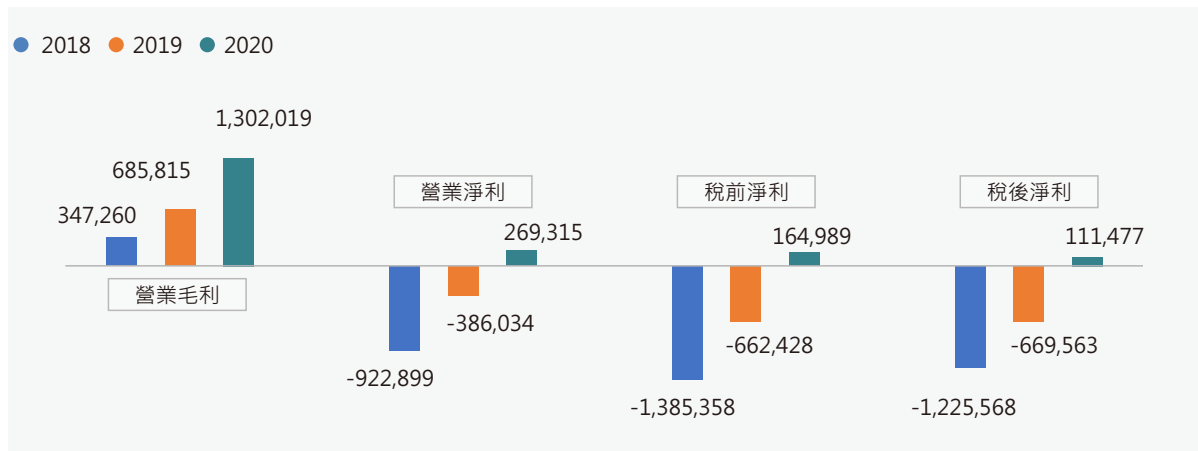
面對外在環境多變，我們持續強化經營體質，精實生產技術，降低生產成本，提昇競爭實力，除了增強股東、內部員工、供應夥伴及客戶對我們的信心外，也創造共榮的多贏局面，邁向永續經營。

單位：新台幣仟元

項目 / 年度	2018	2019	2020
營業收入	5,008,113	4,541,002	5,704,663
營業毛利	347,260	685,815	1,302,019
營業淨利	-922,899	-386,034	269,315
稅前淨利	-1,385,358	-662,428	164,989
稅後淨利	-1,225,568	-669,563	111,477
每股盈餘(元)	-2.67	-1.46	0.24

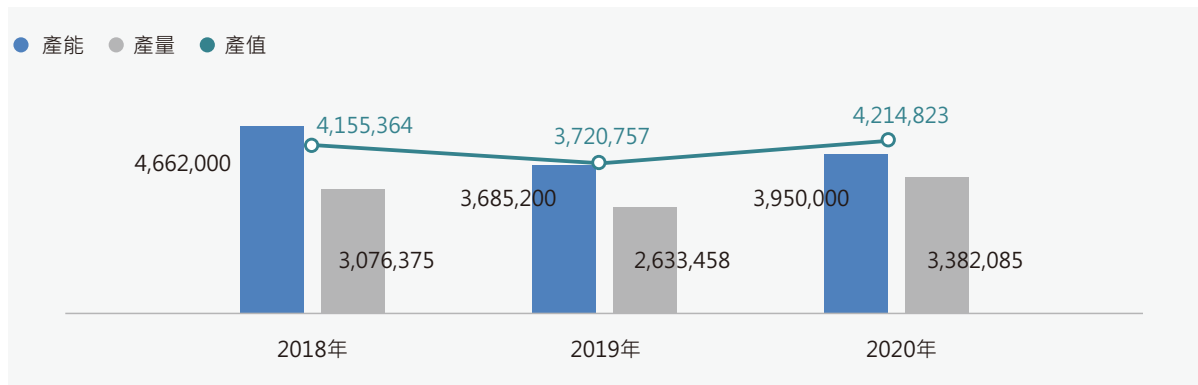
營業獲利績效

單位：新台幣仟元



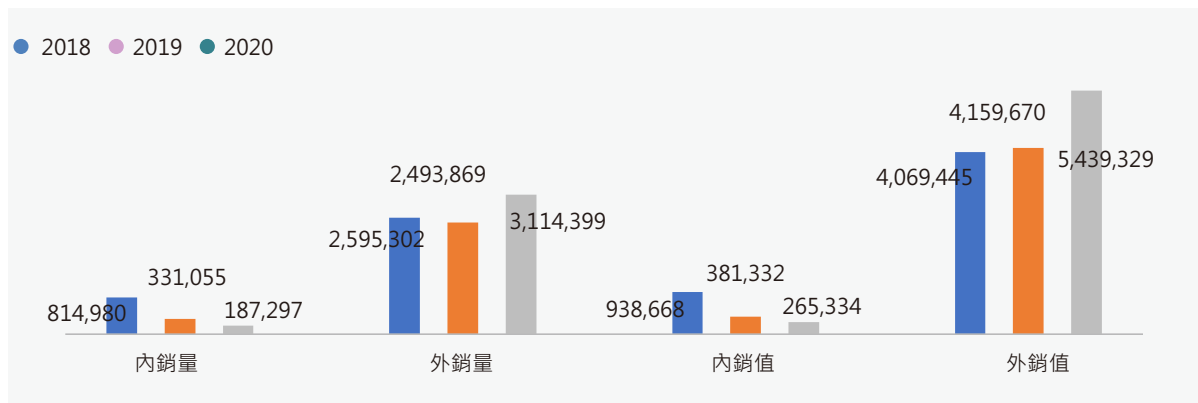
近三年汽車外胎生產量值表

單位：新台幣仟元



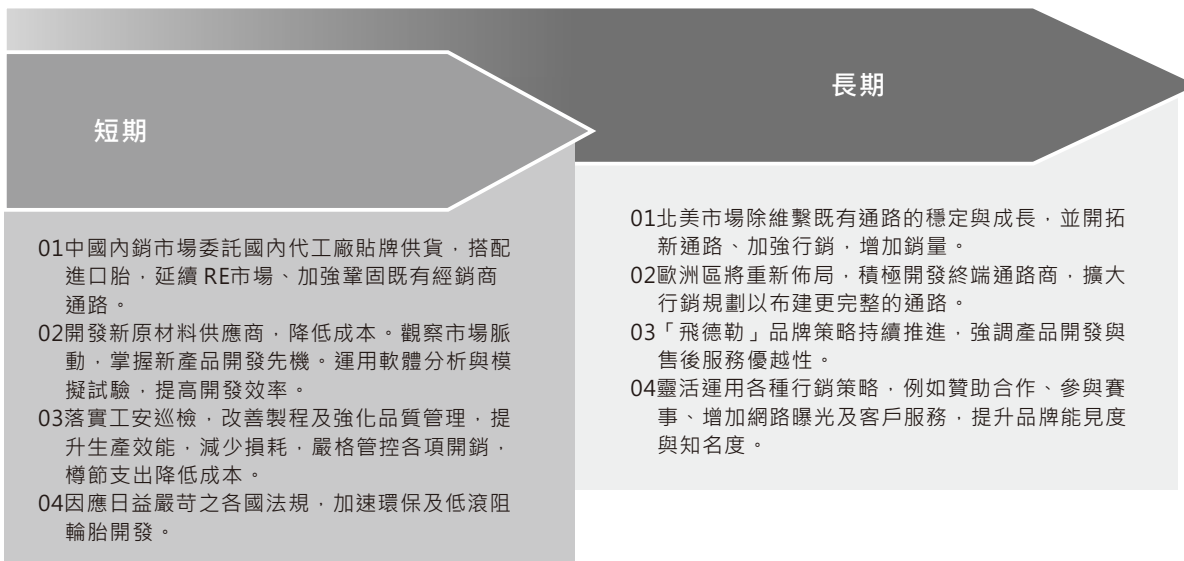
近三年汽車外胎銷售量值表

單位：新台幣仟元





長短期營運計畫



3.5 產品優勢與客戶關係

3.5.1 產品優勢

重大主題-客戶關係	
<p>政策</p> <p>秉持創新、品質、責任理念，達成客戶滿意，關係永續。</p>	
<p>管理機制</p> <p>導入各管理系統包括 ISO 9001、ISO 45001、ISO 14001 之要求，對於生產品質、工作者安全、綠色產品、節能、安全高度符合利害關係人之產品，落實研發過程之管制要求，進行持續改善。</p>	
<p>衡量指標</p> <ul style="list-style-type: none"> ● 透過客戶滿意度調查及客訴事件之處理監控客戶關係，並因應客戶回饋即時檢討精進。 ● 2020年並無違反法規相關客訴事件發生。 	

泰豐制訂了許多與客戶服務相關的管理程序及辦法，以確保各方面的專業服務品質，同時也提供客戶各項管道提出建議或申訴產品品質，公司接獲相關資訊後，將建檔追蹤並與有關單位討論及分析改善方案，針對問題點提出預防措施，並即時回覆客戶處理進度及解決辦法。

2020年並無違反法規之相關客訴事件發生。

我們重視客戶開發與客戶關係之管理，透過每年的客戶滿意度調查，了解客戶對泰豐提供的各項服務的評價，並對客戶回饋的建議做出改善，持續強化和維持客戶關係。

3.5.2 創新卓越

我們擁有台灣最優秀的工程師，每年吸引當地大學最優秀的人才。透過最優秀的人才運用及結合最新穎的儀器發展出最好的輪胎，得以持續地位居輪胎科技領先地位。我們將投資著重在最好的人才、硬體與軟體設備上，運用最新CAD/CAE電腦軟體設計我們的輪胎。工廠乃採用最新的一次法成型機 (Unistage)，最新的單鋼絲胎圈押出機 (Mono Wire Bead) 生產輪胎。

運用最新電腦設計科技與原理，並且融入泰豐著名的輪胎花紋藝術，我們的輪胎不但在性能與品質上居於領導地位，同時我們迷人的輪胎藝術花紋也不斷地受到讚美與肯定。

泰豐2019年~2020年研發成果

2019年度研發成果
<ul style="list-style-type: none"> ● 環保配方輪胎。 ● 超高性能輪胎系列。 ● 賽車胎系列。 ● 高性能非對稱花紋輪胎系列。

2020年度研發成果
<ul style="list-style-type: none"> ● 完成自有產品12項及代工產品11項專案。 ● 完成產品製程10項及模具3項專案改善。 ● 2020年度總計研發費用投入達123,761仟元。

我們的產品

595RS-PRO



擁有歐系血統與歐盟認證的595RS-PRO，除提供極度有型的花紋設計，更在高速操駕時展現前所未有的抓地力、指向性、操控，與駕馭體驗。

595RS-RR



全新配方，緊貼地面的優越表現，抓地力再進化

- 高密度碳煙，透過提升碳煙比例，提供更優越抓地性能。
- 新型矽膠添入，新開發更細微的矽膠能確保溼地性能。
- 全新研發高分子聚合物，提升胎面剛性，並使胎面更加耐磨。
- 由豐富賽道經驗累積所開發特殊碳煙，能在過彎展現強大抓地力與指向性。



FORMOZA AZ01



兼顧操控與舒適性，
濕地性能提升及低噪音

EVOLUZIONE ST1



- 提供高性能轎跑車主極致的駕駛樂趣及操駕安全
- 高剛性的胎壁確保高速過彎順暢及操控穩定，為高速巡航樹立完美操控的駕駛新典範
- 全新的濕抓配方確保雨中駕駛抓地力於最佳狀態
- 多重胎溝設計更能迅速排水，有效降低水漂的發生機率，確保雨天駕駛的安全

EVOLUZIONE F60



EVOLUZIONE F60
花紋特色

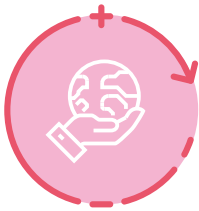
三直排水溝槽&橫向細溝槽
更好的溼地操控及減少水飄

- 飛德勒最新旗艦款超高性能超跑車胎
- 提供御風狂馳下超凡的抓地性能
- 絕佳的操駕穩定性
- 兼具寧靜與舒適

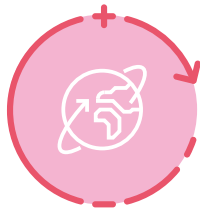
3.6 資安保護

隨著資訊時代的高度發展，公司享用便利性的同時，也伴隨著不可預知的安全風險，嚴重者癱瘓公司資訊網路，營運中斷，造成公司及利害關係人重大損害。有鑑於此我們於2020年度成立資訊安全小組，訂立下列資訊安全政策及管理方案據以實施：

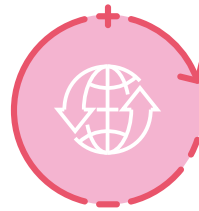
資訊安全政策



公司業務運作依賴資訊系統的建置與發展，需確保資訊服務不中斷。



公司資訊系統依其風險等級建立異地備援、備份確保資料安全。



隨著網路應用的多元化，持續增強安全防禦能力，以期防範資安威脅。

資安管理方案

監控防毒及備份管理

- ⚡ 各主機伺服器及個人PC應安裝使用者端防毒軟體，並自動更新病毒碼。
- ⚡ 郵件系統建置資安模組，如垃圾郵件過濾器、惡意程式偵測、附件控管等管理模組，提升郵件資訊安全。
- ⚡ 各應用系統及資料庫，落實資料備份，備份資料應標記備份日期、系統名稱、資料內容，且應異地存放。
- ⚡ 各資訊系統不定期進行災難復原演演練計畫。
- ⚡ 定期針對應用系統及伺服器主機實施弱點掃描，已提早實施風險因應。
- ⚡ 依資訊系統風險等級建立每月、每週、每日定時自動備份。
- ⚡ 重要系統建立異地備援機制。

註:關鍵ERP系統租賃中華電信機房，落實實體安全管理

網路安全及存取控制管理

- ⌚ 落實帳號權限分級管制，資料庫與檔案存取設定權限控管。
- ⌚ 密碼原則須維持長度8碼以上、符合密碼複雜度，並定期更新密碼。
- ⌚ 針對員工異動，其帳號權限須於24小時內完成異動更新。
- ⌚ 網路資料傳輸，以加密傳輸為原則。
- ⌚ 內部重要網路及應用系統應以防火牆與外部網路隔離。
- ⌚ 建立電腦資料安全管理辦法及資通安全管理辦法完善機敏性資料管理。

資安意識

- ⌚ 定期辦理員工資安講習或透過Email、公告宣導資訊安全相關訊息。
- ⌚ 不定期實施資安稽查及演練，提升員工資安意識。

2020年度已完成資安稽核，稽核結果顯示資訊安全的防護能力及建置是受控且完備；2020年度共完成12場次資安宣導，宣導主題包括密碼設定、定期備份、近期攻擊新聞..等主題。資訊安全是一場永續的戰役，我們也計畫於2021年度預估投入4,200,000元之經費全面提升現有資訊系統，包括雙因子認證、端點安全防駭、備份還原、身分識別等系統之優化。









04 永續環境(ESH)

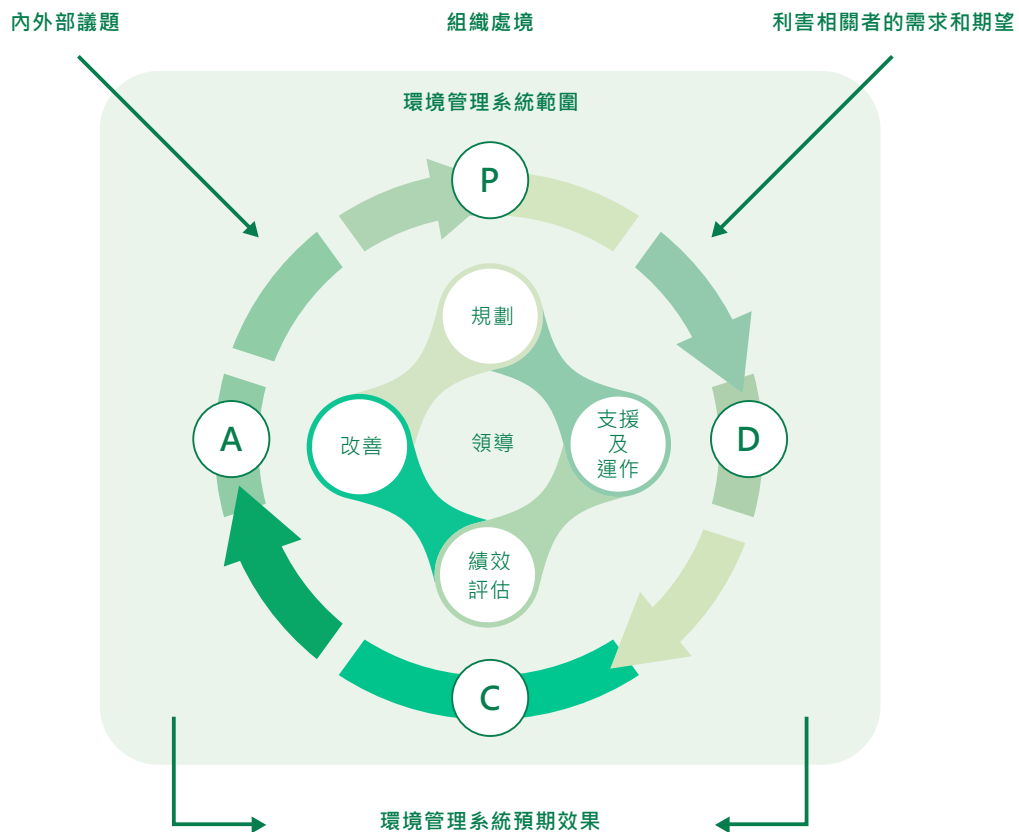
- 4.1 能資源管理
- 4.2 廢棄物管理
- 4.3 空污防制
- 4.4 供應鏈管理
- 4.5 空氣污染防制
- 4.6 環保法規遵守
- 4.7 供應鏈管理



4.1 環境管理推動

泰豐在追求均衡發展，永續經營之前提下，由總經理簽署制訂安全衛生環境保護政策，對外宣誓企業保護環境與維護社區安全的決心，對內要求員工充實專業，持續創造環保有益社會大眾的產品，以安全衛生環保作為公司永續經營的基本考量。截至2020年止，泰豐持續維持ISO 14001環境管理系統之有效運行，每年接受認證單位及環安衛委員定期稽核，並透過環安衛稽核所發現之缺失，列入改善重點，透過PDCA循環持續改善，以達到環安衛管理系統符合法規、持續改善的精神。為有效執行環境政策，向公司所有同仁、客戶、協力廠商及社會大眾宣示做到下列環境承諾：

- | | | |
|---|--|--|
|  廠區活動符合環保法規及其它利害相關者的需求和期望。 |  製造用水充分循環使用，以減少水資源耗費及污染排放。 |  致力改良產品，提昇生產技術並加強現場管理，以提高節能減廢績效及污染預防能力。 |
|  混膠異味及粉塵持續改善減少空氣污染及避免居民抱怨。 |  監控重大工程，做好污染預防、生態保護及事故預防工作。 |  持續對員工實施環保之教育宣導，並對供應商/承包商進行環保事項溝通與了解。 |



環境管理系統運作流程圖

我們深知地球的氣候與環境，因遭受溫室氣體的影響，正逐漸的惡化中，身為地球公民的一份子，為善盡企業對環境保護之責任，本公司觀音廠已實施溫室氣體自主盤查，確實掌握溫室氣體排放情況，依據盤查結果，進一步推動溫室氣體減量計劃。

4.2原料及能源使用

輪胎製造、環境負荷概念圖

INPUT (觀音廠)

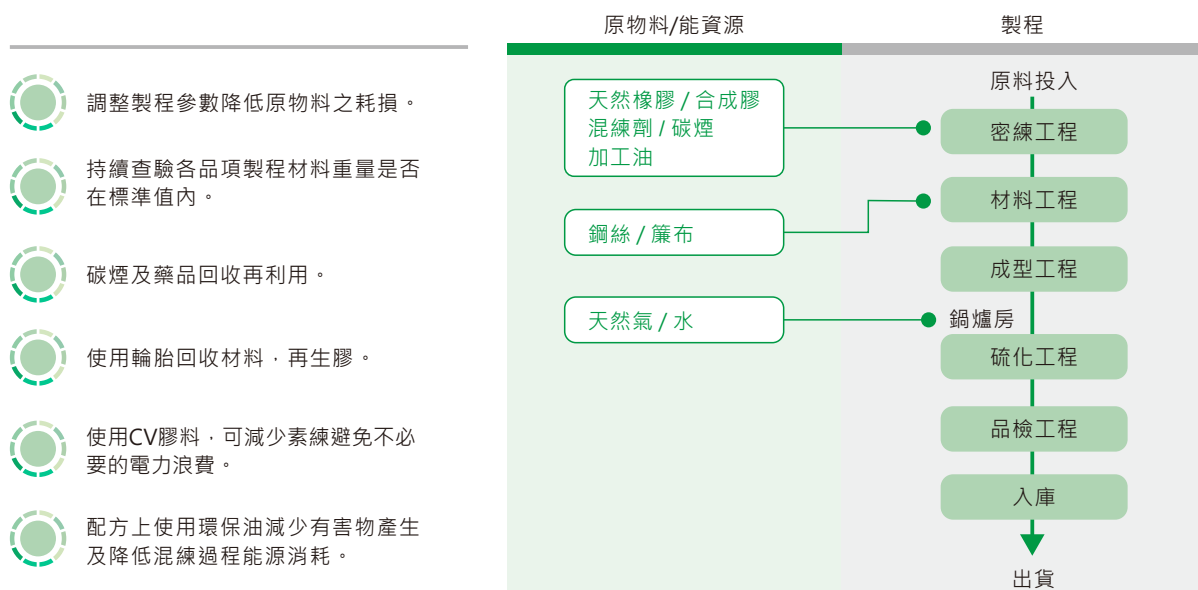
	生產量	燃料(天然氣)	電力	水
2018年	11877.050噸	1905.450仟立方公尺	18615.939千度	87.510千噸
2019年	16159.836噸	1979.358仟立方公尺	20512.800千度	89.921千噸
2020年	22798.923噸	2590.485仟立方公尺	23728.800千度	121.007千噸

INPUT (中壢廠)

	生產量	燃料(天然氣)	電力	水
2018年	11877.050噸	1905.450仟立方公尺	18615.939千度	87.510千噸
2019年	16159.836噸	1979.358仟立方公尺	20512.800千度	89.921千噸
2020年	22798.923噸	2590.485仟立方公尺	23728.800千度	121.007千噸

原物料使用

公司向來重視環保，以「節能減廢」的環境政策，落實資源管理是我們對環境的基本承諾，本公司生產的產品為輪胎製品，主要使用原物料為天然膠、合成膠、碳煙、鋼絲等，為減少對地球資源的開採，我們採取以下措施節約原料耗損：



- 調整製程參數降低原物料之耗損。
- 持續查驗各品項製程材料重量是否在標準值內。
- 碳煙及藥品回收再利用。
- 使用輪胎回收材料，再生膠。
- 使用CV膠料，可減少素練避免不必要的電力浪費。
- 配方上使用環保油減少有害物產生及降低混練過程能源消耗。

能源使用

本公司以「節能減廢」的能源政策，落實能源管理是我們對環境的承諾，對於能源使用情形本公司以天然氣、柴油與外購電力為主

能源使用量 (觀音廠)

年度	電力 (千度)	平均耗能 (度/噸)	天然氣 (千立方公尺)	平均耗能 (千立方公尺/噸)	柴油 (公秉)	平均耗能 (公秉/噸)
2018年	18,616	1567.564	1905.45	0.160	45.4	0.0038
2019年	20,513	1269.6	1979.385	0.122	61.6	0.0038
2020年	23,729	1040.8	2590.485	0.114	89.325	0.0039

能源使用量 (中壢廠)

年度	電力 (千度)	平均耗能 (度/噸)	天然氣 (千立方公尺)	平均耗能 (千立方公尺/噸)	柴油 (公秉)	平均耗能 (公秉/噸)	氮氣 (千立方公尺)	平均耗能 (千立方公尺/噸)
2018年	18,616	1567.564	1905.45	0.160	45.4	0.0038	1905.45	0.160
2019年	20,513	1269.6	1979.385	0.122	61.6	0.0038	1979.385	0.122
2020年	23,729	1040.8	2590.485	0.114	89.325	0.0039	2590.485	0.114

節能減碳

響應政府政策及企業節能減碳趨勢，鼓勵各項節能減碳提案，選擇節能設備與機台並有效管理各項耗能系統，達到節能目的，並以2021年達到減碳1%為目標。

近年觀音廠節能成效

年度	類別	內容	年度節能績效	減排效益(公噸)
2018年	鍋爐燃料節能改善	燃燒機天然氣噴嘴改善，降低天然氣用量	天然氣用量節省 890,194立方公尺	1541.1739 公噸CO ₂ e/年
2019年	電力節能	80瓦電燈更換為60瓦電燈*100盞	6336度(20瓦*3168 小時*100盞=6336度)	3.3771 公噸CO ₂ e/年
	電力節能	膠料改善減少電力浪費	膠料改善平均耗能由 539.66(度/噸)下降至 372.88(度/噸), 改善前耗電 9455(噸)*539.66 =5102.485千度 改善後耗電 9455*372.38 =3520.853千度 節省電力 5102.485-3520.853 =1581.632千度	843.0099 公噸CO ₂ e/年
2020年	電力節能	80瓦電燈更換為60瓦電燈*300盞	31680度 (20瓦*5280小時* 300盞=31680度)16.1251 公噸CO ₂ e/年	1541.1739 公噸CO ₂ e/年



近年中壢廠節能成效

年度	類別	內容	年度節能績效	減排效益(公噸)
2018年	電力節能	15噸鍋爐燃燒機由重油燃燒改天然氣燃燒	節電217,462度	115.9公噸CO ₂ e/年
2019年	電力節能	<ul style="list-style-type: none"> ● 成型一場部份照明汰換,原本是使用30W(LED)平板燈輕鋼架燈具來取代一般傳統的80W燈具 ● 第九受電室供電系統減少變壓器及高壓盤中間轉換,並變壓器拆除 ● 75KW空壓機壓力自動變頻控制 	節電364,747度	185.7公噸CO ₂ e/年
2020年	電力節能	<ul style="list-style-type: none"> ● 全廠冷卻水供應泵浦為50HP*3台改成50HP*2台運轉變異 ● 第一受電室主要供應機台已老舊不使用,將其他部份設備電源改由第五受電室供應,第一受電室變壓器拆除 	節電349,084度	177.7公噸CO ₂ e/年

另外在降低產品能源消耗面,2020年打膠效率提升專案共計完成9個膠號,生產效率平均提升13.8%,合計節電實績達272,370度。

溫室氣體管理

依據國際標準組織(ISO)對溫室氣體管制發展趨勢及因應未來溫室氣體減量要求,進行溫室氣體盤查,確實掌握溫室氣體排放情況,依據盤查結果,建立日後實施有效減量改善方案之基礎,實行節能改造,以降低能源消耗並減少溫室氣體排放。本公司排放源範疇界定相關範疇說明如下:

範疇1 直接溫室氣體排放



- 01 電力、熱或蒸汽或其他化石燃料衍生的能源產生的的溫室氣體排放(固定排放源)。
- 02 生物、物理或化學等產生溫室氣體排放之製程(製程排放源)。
- 03 擁有控制權下的原料、產品與員工交通等運輸(移動排放源)。
- 04 逸散性溫室氣體排放源(逸散排放源)。

範疇2 能源間接溫室氣體排放



來自於外購的電力、熱、蒸汽或其他化石燃料衍生能源產生之溫室氣體排放。

範疇3 其他間接溫室氣體排放



廢棄物委外處理、成品運輸、員工上下班及公務出差、自動販賣機等。
本公司非屬溫管法第一批應盤查登錄溫室氣體排放量之排放源,故參考ISO14064-1:2006組織型溫室氣體盤查程序,自願性每年揭露溫室氣體排放量,對於組織排放邊界的設定,本次針對觀音廠(桃園市觀音區環西路369號)內的直接(範疇一)與間接(範疇二)排放源進行鑑別,範疇三因無法掌控其活動及溫室氣體排放,故只進行排放源鑑別之工作,不予以量化,2020年溫室氣體總排放量為17224.9140CO₂e。

近年觀音廠溫室氣體盤查統計

項目	類別	年度		
		2018年	2019年	2020年
1	範疇一 直接排放	3745.344CO ₂ e	3926.546 CO ₂ e	5146.955CO ₂ e
2	範疇二 能源間接排放	10313.2302CO ₂ e	10933.3224CO ₂ e	12077.9592CO ₂ e
3	範疇三 排放鑑別	不予以量化	不予以量化	不予以量化
合計		14058.574CO ₂ e	14859.8684CO ₂ e	17224.9140CO ₂ e

2020年溫室氣體排放量較2019年高，係因產能提升關係(提升141%)，產品產重由16159.836噸提升至22798.923噸，造成溫室氣體排放量上升，但依消耗能源與產品量計算平均耗能(排放強度)與2019年比較結果，電力耗能每噸生產重量下降228.8、天然氣使用每噸生產重量下降0.008，每噸產品產生之CO₂e量由0.92下降至0.76，排放強度逐年下降，可見節能措施推動已見成效，後續本司將持續節能減碳管理作業，降低溫室氣體排放，以善盡企業社會公民之責。

項目/年份	2018年	2019年	2020年
溫室氣體排放強度	1.18	0.92	0.76

註1：排放強度=溫室氣體排放量(噸CO₂e)/產品總重量(噸)。

註2：2020年電力排放係數因尚未公佈，故電力排放係數參照能源局2019年公告係數進行計算。

註3：本公司非屬公告應盤查登錄溫室氣體排放量之排放源，故溫室氣體為自我盤查未經外部查證機構驗證。

4.3水資源管理

用水管理

台灣儘管降雨量充足，但水資源分配不均，而近年來因環境氣候變遷所導致之暴雨、缺水等情況導致水資源日益缺乏，我們將水資源利用視為重要環境與營運議題，致力於提升我們對水資源管理之韌性及調節能力，在水資源條件不佳的困境下，供水穩定為企業營運所關注的議題。基於風險管控與企業永續之立場，公司內部已推動製程冷卻用水回收循環再利用，並宣導節約用水。本公司RO系統產生之純水供應給鍋爐使用，純水製造過程產生之中水回收至廠內廁所沖洗使用，避免水資源浪費。我們所使用的水源包括自來水與桃園科技園區提供之工業用水，2020年觀音廠總用水量為121,007噸。

水資源使用量-觀音廠

項目	單位	年度		
		2018年	2019年	2020年
自來水	公噸	32,265	56,782	92,970
工業用水	公噸	55,246	33,139	28,037
合計	公噸	87,510	89,921	12,1007



水資源使用量-中壢廠

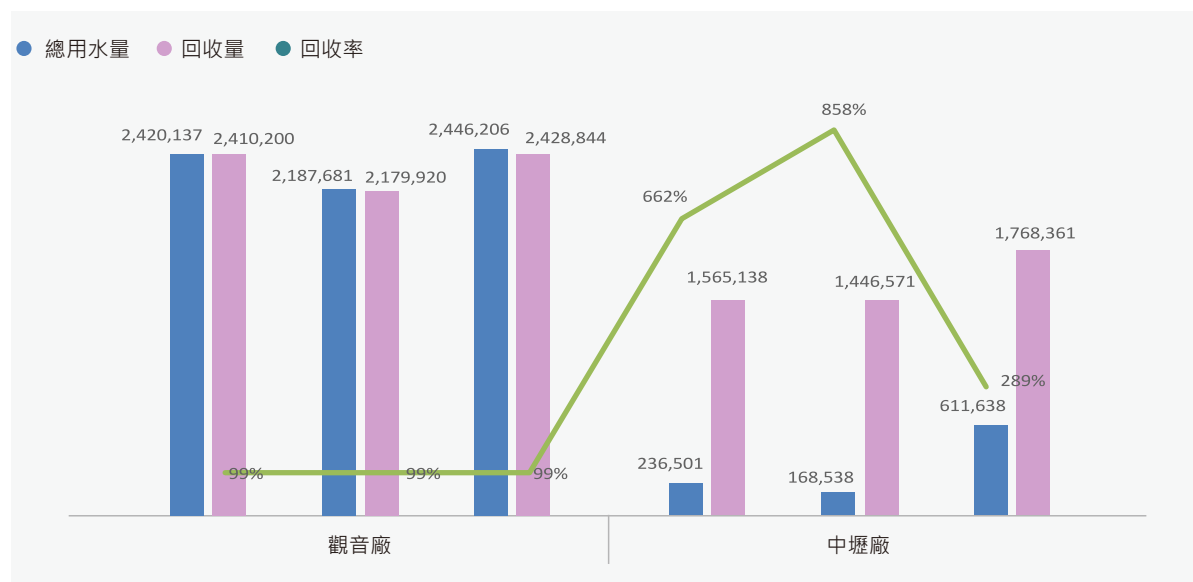
項目	單位	年度		
		2018年	2019年	2020年
自來水	公噸	13.61	13.8	9.95
井水	公噸	236,487	168,524	611,628
合計	公噸	236,501	168,538	611,638

廢水管理

水污染防治課題為當今為企業首重之環境保護要項，也是企業責任重要項目之一，廠內製程廢水可概分為製程冷卻水、純水系統產生之中水、生活廢水等3大類，針對日常營運產生的廢水，本公司皆依照水污染防治法規進行廢水排放作業，並確保放流水的水質在「桃園科技園區廢污水排放限值」之內。製程冷卻水透過循環回收的方式，產生之水100%回收再利用，純水系統產生之中水約40%以上進行回收再利用。

水資源回收使用

單位：噸



本公司對於廢(污)水的處理，依據水污染防治法規定設置廢水處理專責單位，並定期檢測及監督排放之廢(污)水水質，所排放之廢(污)水水質符合桃園科技園區污水下水道排入標準，放流水排放標準因工業區所在區域而異，桃園科技園區廢(污)水排放標準如下所示：

污水下水道排入限值表

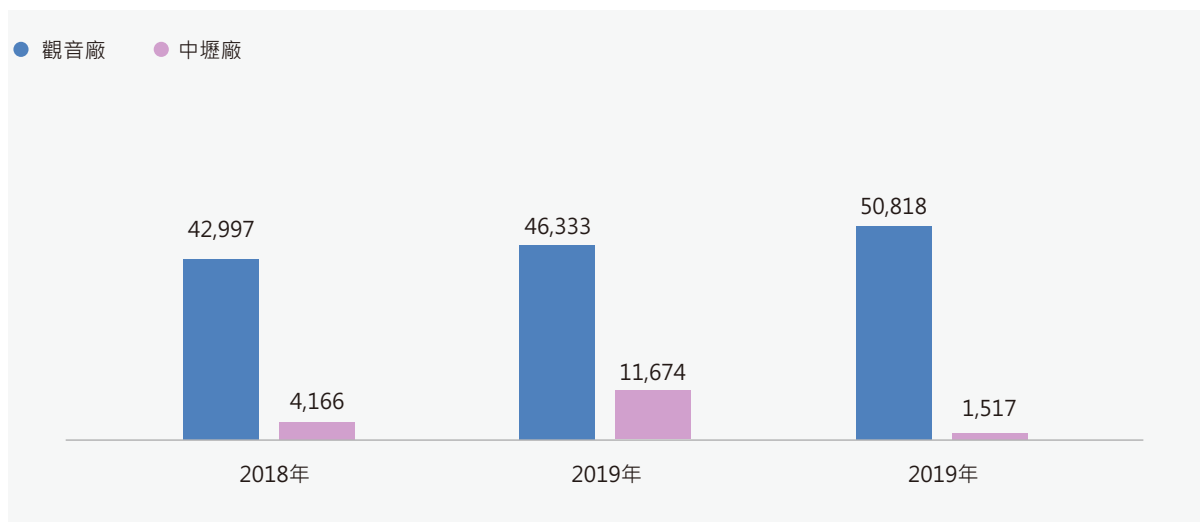
項目	限值	項目	限值
01 水溫 (°C)	35	04 化學需氧量 (mg/L)	350
02 PH 值	5~10	05 生化需氧量 (mg/L)	200
03 硫化物	1	06 懸浮固體懸浮固體 (mg/L)	200

項目	限值
07 氨氮 (mg/L)	30
08 硝酸鹽氮 (mg/L)	50
09 油脂 (mg/L)	10
10 酚類 (mg/L)	1
11 氰化物 (mg/L)	1
12 總汞 (mg/L)	0.005
13 有機汞 (mg/L)	不得檢出
14 鎘 (mg/L)	0.03
15 鉛 (mg/L)	1
16 總鉻 (mg/L)	2
17 六價鉻 (mg/L)	0.5
18 砷 (mg/L)	0.5
19 銅 (mg/L)	3
20 鋅 (mg/L)	5
21 溶解性鐵 (mg/L)	10
22 溶解性錳 (mg/L)	10
23 鎳 (mg/L)	1
24 銀	2.0
25 陰離子界面活性劑 (mg/L)	1.0

項目	限值
26 硼 (mg/L)	1.0
27 硒 (mg/L)	0.5
28 氟化物 (mg/L)	15
29 多氯聯苯 (mg/L)	不得檢出
30 總有機磷劑(mg/L)	0.5
31 總氨基甲酸鹽 (mg/L)	0.5
32 除草劑 (mg/L)	1.0
33 安殺番 (mg/L)	0.03
34 安特靈 (mg/L)	不得檢出
35 靈丹 (mg/L)	不得檢出
36 飛佈達及其衍生物 (mg/L)	不得檢出
37 滴滴涕及其衍生物 (mg/L)	不得檢出
38 阿特靈、地特靈 (mg/L)	不得檢出
39 五氧酚及其鹽類 (mg/L)	不得檢出
40 毒殺芬 (mg/L)	不得檢出
41 五氧硝苯 (mg/L)	不得檢出
42 福爾培 (mg/L)	不得檢出
43 四氣丹 (mg/L)	不得檢出
44 蓋普丹 (mg/L)	不得檢出

廢水排放量

單位：噸





4.4 廢棄物管理

目前廠內事業廢棄物清除、處理、再利用均依據桃園市政府核准之「事業廢棄物清理計畫書」及本公司廢棄物管理辦法(RG-09-02)執行，廢棄物委託領有事業廢棄物清除/處理或再利用資格之環保公司清理，本公司定期追蹤清運公司車輛至最終處置地點，查看廢棄物流向是否符合法規規定。可回收(下腳品)廢棄物包含廢橡膠、金屬類廢棄物、廢塑膠、廢棧板、廢活性碳及廢紙等，依廠內廢棄物管理辦法(RG-09-02)分類收集於廢棄物貯存區後交由合格回收業者進行回收，提升廢棄物再利用之生命週期。廠內並公告應回收再利用之廢棄物種類，並依廢棄物管理辦法進行分類回收，定期做資源再利用宣導，強化從業人員資源回收觀念。除依環保法規進行廢棄物處置外，我們也採取下列措施，以盡可能減少各項廢棄物的產生：

- 01 落實廢棄物分類回收，減少清運之數量。
- 02 依公告類別委託再利用機構，做資源性廢棄物回收再利用。
- 03 餐廳使用之餐具可供重覆使用，減少免洗餐具使用。
- 04 不定期進行內部環境稽核，避免環境污染。

廠區廢棄物類別包括一般事業廢棄物、資源性廢棄物、有害事業廢棄物

廢棄物總量-觀音廠

項目	單位	2018年	2019年	2020年
一般事業廢棄物	公噸	334.92	267.06	312.62
資源性廢棄物	公噸	625.44	691.888	913.64
有害事業廢棄物	公噸	0	0	0.12
合計	公噸	960.36	958.948	1226.36

廢棄物總量-中壢廠

項目	單位	2018年	2019年	2020年
一般事業廢棄物	公噸	438.06	356.15	375.76
資源性廢棄物	公噸	831.94	875.18	1,199.17
有害事業廢棄物	公噸	0	0	0
合計	公噸	1,270	1,231.33	1,574.93

註:一般事業廢棄物以熱處理方式處置。

4.5 空氣污染防治

製程主要的固定污染源有「輪胎製造程序」、「鍋爐蒸氣產生程序」，均取得固定污染源操作許可證進行操作，本公司鍋爐選擇採用天然氣為燃料，有效降低空氣污染物產生，製造過程所排放之空氣污染物的種類包括粒狀物、氮氧化物、揮發性有機物(VOCs)及異味污染物等，針對各類空氣污染物的防制，我們採取設置空氣物染防制設備來處理廢氣，並有空氣污染防治專責人員每日進行巡檢及監控，公司投入大量資金維護廢氣處理設備運轉。對於有機溶劑產生之VOCs廢氣於製程後端增設活性炭吸附塔進行吸附處理，並每年投入大量金額進行活性炭更換，有效降低VOCs排放量，對於混練產生的廢氣處理，除前端的袋式集塵機外，我們於混練製程後端設置水洗式洗滌塔，有效降低異味污染物的排放，2020年空氣污染物排放量如下所示：

廠區	污染物種類	單位	2018年	2019年	2020年
觀音廠	粒狀污染物	公噸	0.157	0.097	0.128
	氮氧化物	公噸	3.901	4.070	4.726
	揮發性有機物	公噸	6.637	5.863	8.726
中壢廠	粒狀污染物	公噸	3.4014	5.3416	1.3571
	氮氧化物	公噸	7.4285	3.6524	3.9699
	揮發性有機物	公噸	9.758	8.836	9.6275

*本排放量為扣除空氣污染防治設備削減後之污染排放量。

4.6 環保法規遵守

本公司秉持符合法規、持續改善之原則，透過環境管理系統運作方式，定期自我檢視製程設備污染預防措施與污染防治設備狀況，若遇缺失即時進行改善。另訂有環保相關法規查詢鑑別之規定，由環保管理單位每月上網查詢收集主管機關公佈之法規更新逐一鑑別並遵照施行。

年度	違反內容	原因分析	改善對策
2018年	2018年觀音廠及中壢廠無違反環保法規事件。		
2019年	觀音廠-空氣污染防治法第24條第2項。 中壢廠-違反空氣污染防治法第23條第1項共2次	與固定污染源操作許可證記載收集方式不符。	廢氣收集方式由氣罩收集方式改為密閉收集,方式與許可證記載相符。
2020年	2020年觀音廠及中壢廠無違反環保法規事件。	未有效收集各種空氣污染物	廢氣收集方式由氣罩收集方式改為密閉收集,方式與許可證記載相符。



4.7 供應鏈管理

4.7.1 供應鏈整合及分散風險因應

泰豐一直視供應商為策略合作夥伴，堅信與供應商夥伴互相扶持，共同成長。

泰豐主要生產營運據點為台灣，為促進當地產業聚落，提供區域性經濟發展，盡可能選擇當地供應商合作。關鍵原物料之供應商皆至少超過三家來源供應。主要原物料供應情形如下：

原料名稱	金額(仟元)	供應廠商	原料名稱	金額(仟元)	供應廠商
生膠	358,643	A	碳煙	359,158	D
人造膠	521,873	B	鋼絲及鋼絲簾布	253,945	E
簾子布	207,015	C	化學藥品	389,758	F

4.7.2 降低原物料運輸對環境造成的衝擊

隨著科技的不斷進步、工業產值提升，造成的環境危害也日益增加，也喚起全球對於環保的議題亦顯重視。2015年聯合國氣候變化大會(COP21)，會議的目標是達成具有約束力的措施，解決氣候變化問題，遏制全球氣溫上升。被視為「拯救地球最後、最佳的機會」誓言將改善目前氣候變遷日益惡化的現象，把全球平均氣溫升幅控制在工業化前水平以上低於1.5°C之內。該會議被視為史上面對全球暖化最具代表性的一場國際協議，泰豐亦秉持該原則在選擇供應商時，也會對於供應商所在的地理位置納入考量，除了對供貨週期與及時性、運輸成本的考量，也降低原物料長距離運輸對環境可能造成的衝擊與傷害。

然供應商選擇除了在地化考量，也需考量集中同地區採購風險，管理方式盡可能做到滿車滿櫃，運輸方式上盡量用船舶運載，減少空運運輸，船舶二氧化碳的排放量遠低於空運，減少運輸產生的二氧化碳。

4.7.3 採購政策

泰豐依據ISO 9001品質管理系統要求已建立採購及供應商管理制度有效的管理供應商供貨品質，另外也計畫於2021年制定「社會責任承諾書」等規範文件，將我們的社會責任理念與要求延伸至供應鏈，聯合供應商共同進行管理，要求供應商遵守並承諾，確保所有作業均能符合各項環保、勞動法規及國際企業社會責任規範。

為維持品質、安全、綠色產品、交期服務、價格要求之物料，並協助完善供應商管理，從而達到互惠共贏目的泰豐依據相關物料承認程序、供應商選擇等機制，通過物料的評估、專業團隊評鑑與輔導等原則選擇供應商。

	2018年	2019年	2020年
在地供應商家數佔比(%)	90.34%	90.34%	90.34%
在地採購金額佔比(%)	57.12%	57.02%	60%

註：在地為臺灣營運地區(以交易幣值鑑定)

4.7.4新供應商評選機制

供應商選擇並不單僅針對其價格做為唯一考量因素，進而是依供應商之優勢對比風險考量為基礎。如何維持與供應商良好的關係其最重要，並以確保供應商品質(Quality)、成本(Cost)、交期(Delivery)服務(Service)、管理(Management)與環保，皆能符合泰豐採購需求。

我們除了兼顧供應商產品的品質、交期與成本之外，也敦促其重視社會責任，預計於2021年Q4起導入新供應商評選時增加供應商企業社會責任評估項目，期許供應商與共同善盡企業的社會責任，並做好風險管理與營運持續計畫。



05 社會關懷

5.1 員工概況

5.2 人才永續

5.3 職業安全衛生

5.4 社會參與



社會關懷

重大主題：勞雇關係、職業安全衛生

勞雇關係對泰豐的意義

提高員工薪資待遇與福利可以讓員工增加對公司的認同感，連帶提升工作效率讓公司營收成長之餘，亦能促進員工改善經濟情況。

政策

- 適才適所，唯才適用。
- 提升職能，終生學習。
- 改善留才制度，優化薪資福利。
- 創造友善職場，傾聽員工聲音。

承諾

工作環境與設備改善，善用科技增加自動化比例，建置優化薪酬福利制度。

中長期目標

- 增加自動化設備，導入自動倉儲系統。
- 提供具有市場競爭力之薪酬環境。

具體措施

- 每月舉辦新人關懷月會，了解新人遇到的問題，協助其融入。
- 績優員工調薪。
- 規劃員工訓練發展體系。
- 工作表現不佳與出勤異常人員，主動訪談關懷，並適時提供協助。

申訴機制

- 向單位主管反映：03-4522156轉各單位分機。
- 員工反映專線：0918429643。
- 人力資源部：03-4522156轉分機14200、14102、14120。
- 企業工會：03-4522156轉分機13309。

廠區內各休息區或公共區域均設置「員工意見反映箱」，人力資源部定期收取員工意見經會辦相關部門處理後，若涉及員工個人隱私者，將各別回覆申訴人；不涉及個人隱私者會公告在公佈欄。

評估管理措施的有效性

- 2020年員工離職率為1.7%，較前一年下降29%。
- 2020年員工外部申訴與檢舉件數比前一年下降66.6%。

泰豐重視勞動人權，致力於建立幸福且安全的職場環境，提供員工友善平等的工作機會、實施性別平等政策、營造互相尊重的氛圍，進而提高同仁對公司的向心力，讓公司業績蓬勃發展；同時擁有完整教育訓練與職涯發展制度，常態性舉辦各種訓練課程，充實同仁的專業職能，提升職場競爭力。



5.1 員工概況

泰豐以多元平等原則建構員工幸福安全的職場環境，公司透過提供各項平權措施與福利制度，吸引人才加入與公司一同成長茁壯。

5.1.1 人權政策

泰豐重視員工基本權利，形塑人權保障的友善環境，公司恪遵相關勞動法規，依據《聯合國世界人權宣言》、《聯合國全球盟約》、《國際人權兩公約》與《國際勞工組織工作基本原則與權利宣言》等人權公約所揭櫫之原則，尊重國際公認之基本人權，包括結社自由、關懷弱勢族群、禁用童工、消除各種形式之強迫勞動、消除僱傭與就業歧視、杜絕任何侵犯及違反人權的行為，保障性別平等，公平對待所有同仁。同時，泰豐的敘薪政策保障同仁的薪資核敘不因個人性別、年齡、宗教種族、政治立場而有差異。

為此，泰豐於2019年制訂人權政策並於官網公告，提升公司資訊透明度之外亦強調公司的人事行政皆符合當地之勞動法令。此外，泰豐亦訂有相關申訴管道供同仁使用，由專人受理後進行盡責調查，並對申訴人的資訊保密，若經查證屬實，承諾不對申訴人進行不利對待。

人權政策理念、落實情形與具體方案

理念

- 遵守公司所在地之勞動及環境相關法規，提供員工安全、衛生、健康之工作環境。
- 禁止雇用童工。
- 營造平等工作環境，不因性別、性向、年齡、種族、宗教及政治立場等而有任何差別待遇或歧視。
- 重視勞資溝通管道與員工之間的雙向溝通，並尊重員工隱私權與自由集會結社的自由。

新人訓練

禁止強迫勞動、禁止童工、反歧視、反騷擾、推行工時管理、保障人道待遇並提供健康與安全工作環境。

預防職場暴力

透過宣導及公告聲明，使員工了解於執行職務過程中有責任協助確保職場不發生不法之侵害，以打造友善之工作環境。

提供身心健康與工作平衡之環境

- 不定期舉辦尾牙、體育競賽等活動調劑員工身心，凝聚向心力。
- 設有哺乳室，照護公司內母性同仁的需求，並依勞工健康保護法令之規定，聘有護理人員專職辦理臨場勞工健康服務事宜，亦有特約醫師提供臨場服務。
- 提供所有在職同仁一般健康檢查，杜絕不法歧視及確保工作機會均等。

職業安全系列訓練

健康促進宣導、勞工安全衛生暨消防安全演練、急救人員訓練。

申訴/檢舉管道

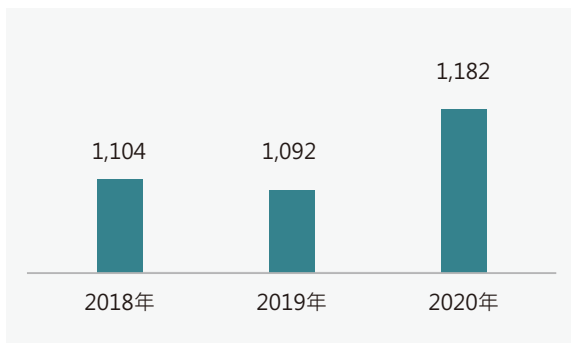
訂有相關檢舉辦法，由稽核室專責受理，並遵循調查標準作業程序及相關保密機制，同時嚴謹保護檢舉人因檢舉而遭不利對待。

5.1.2 員工統計

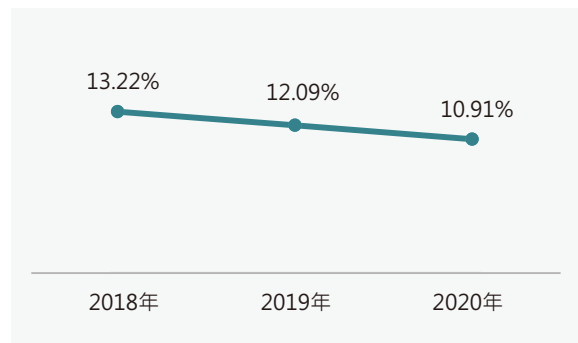
泰豐長年深耕橡膠市場，每年提供超過一千個工作機會，搭配公司具有競爭力的薪酬，吸引優秀人才加入泰豐一起打拼。整體而言，泰豐員工以正職員工為主，且全數都為全職員工，顯示公司願意提供長遠且全職的工作型態，讓員工能夠全心投入工作而無後顧之憂，有助於保障員工的就業穩定。

其次，由於泰豐所屬產業型態緣故，在人力資源招募上較受男性求職者青睞，對女性求職者而言相較於其他產業或職務選擇上並無明顯的應徵誘因，公司以男性同仁居多；此外，員工類別以直接人員為主，以男性、30~50歲者為大宗；間接人員亦以男性、30~50歲較多，以研發人員、管理人員為主。至於女性員工在直接人員與間接人員比率上差異不大。另外以高階主管在地雇用的角度來看，泰豐高階主管以營運據點當地雇用的比率超過2/3，有助於吸引當地人才就近就業，減少奔波，爭取在地社區認同。

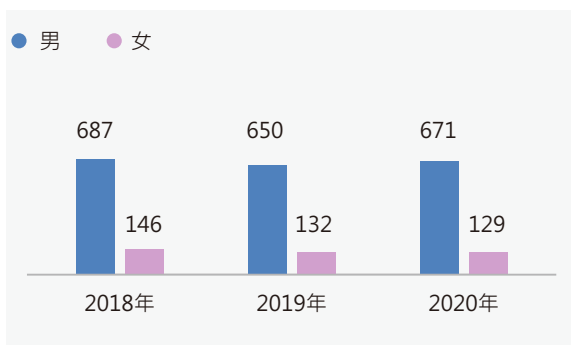
員工人數



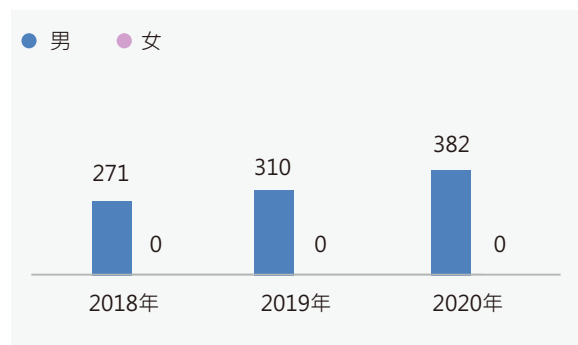
女性員工率



不定期契約員工 (註) (性別分類)

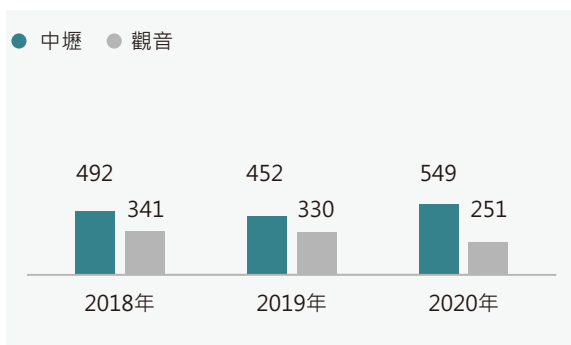


定期契約員工 (註) (性別分類)

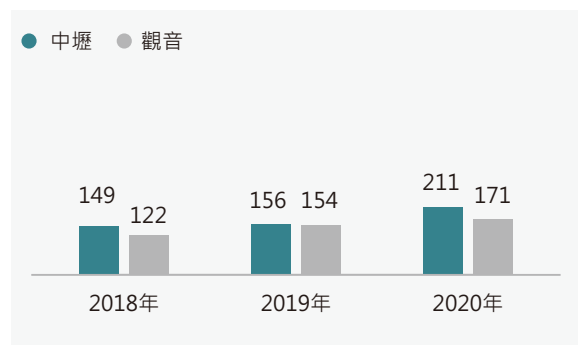


註：勞雇合約分為不定期契約 (非固定期限員工，即正職員工) 與定期契約 (固定期限員工，包含派遣人員、外籍勞工等)。

不定期契約員工 (註) (地區分類)

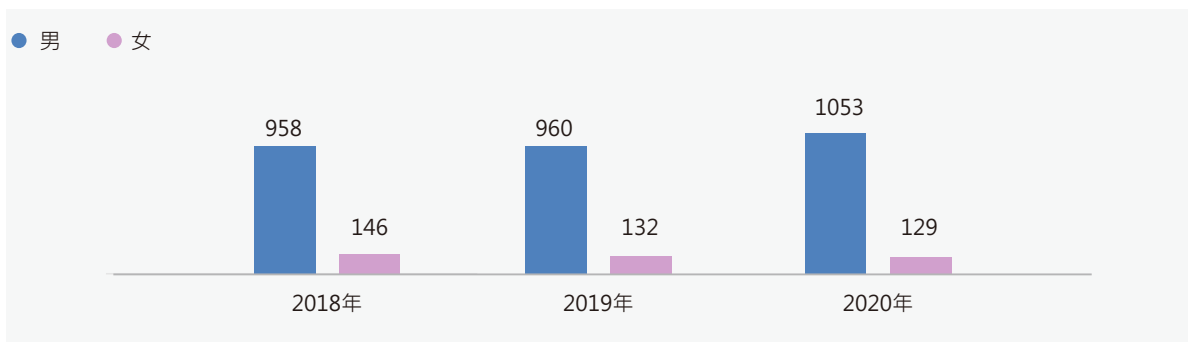


定期契約員工 (註) (地區分類)





全職員工 (註)

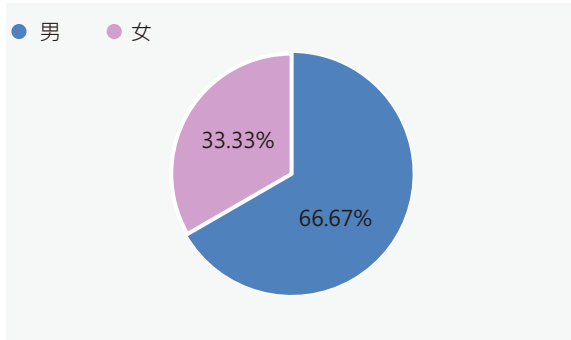


註：勞雇類型分為全職員工（即一週工時達法定工時）及兼職員工（即部分工時員工，如工讀生、計時人員），泰豐全體員工皆屬全職員工。

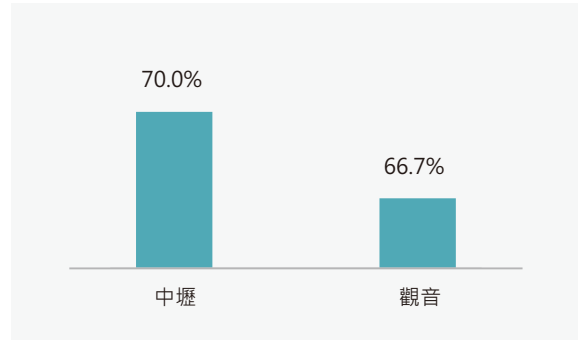
依性別、年齡及學歷統計			2018年		2019年		2020年		
			人數	比例	人數	比例	人數	比例	
董事	性別	男	6	66.67%	6	66.67%	6	66.67%	
		女	3	33.33%	3	33.33%	3	33.33%	
	年齡	未滿50	3	33.33%	3	33.33%	3	33.33%	
		50以上	6	66.67%	6	66.67%	6	66.67%	
	學歷	研究所	3	33.33%	3	33.33%	5	55.56%	
		大專院校	6	66.67%	6	66.67%	4	44.44%	
員工	直接人員	性別	男	785	71.11%	802	73.44%	898	75.97%
			女	76	6.88%	66	6.04%	62	5.25%
		年齡	未滿30	183	15.58%	184	16.85%	217	18.36%
			30~50	598	54.17%	602	55.13%	649	54.91%
			50以上	80	7.25%	82	7.51%	94	7.95%
		學歷	研究所	2	0.18%	1	0.09%	1	0.08%
			大專院校	156	14.13%	158	14.47%	166	14.04%
			高中以下	703	63.68%	709	64.93%	793	67.09%
		間接人員	性別	男	172	15.58%	155	14.19%	154
	女			71	6.43%	69	6.32%	68	5.75%
	年齡		未滿30	47	4.26%	38	3.48%	31	2.62%
			30~50	168	15.22%	161	14.74%	160	13.54%
			50以上	28	2.54%	25	2.29%	31	2.62%
	學歷		研究所	32	2.90%	24	2.20%	25	2.12%
			大專院校	206	18.66%	197	18.04%	195	16.50%
			高中以下	5	0.45%	3	0.27%	2	0.17%

註：泰豐員工分類以直接人員與間接人員為主。

2020年董事性別比率

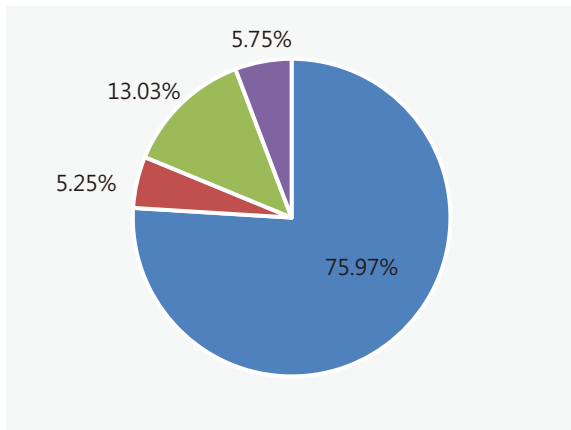


2020年高階主管在地雇用比率 (註)

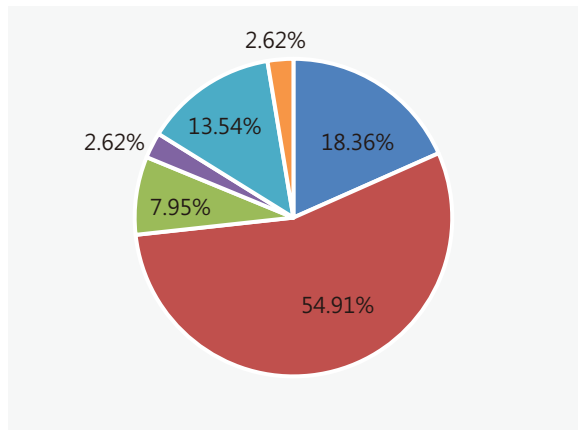


註：高階主管為經理級(含)以上、廠處長級(含)以上之主管職；在地範圍以桃園市為主。

2020年直接/間接人員性別比率



2020年直接/間接人員性別比率



● 男性直接人員 ● 女性直接人員
● 男性間接人員 ● 女性間接人員

● 未滿30直接人員 ● 30~50直接人員 ● 50以上直接人員
● 未滿30間接人員 ● 30~50間接人員 ● 50以上間接人員

2020年新進人員以未滿30歲、男性最多，讓泰豐能持續補充新血、保持活力以因應公司營運的挑戰；至於離職人員而言，會由部門主管與離職員工進行離職訪談，針對離職原因進行記錄，並將訪談內容回饋至人力資源部留存，未來可供部門主管分析歸納，讓公司得以改進不足之處，2020年離職人員亦以未滿30歲、男性為大宗，透過訪探分析離職原因主要為個人職涯規劃或家庭因素等等公司透過努力調降員工離職率，又可適時促進人員的新陳代謝，同時讓公司營運不致受到過份衝擊。

新進與離職員工統計		2018年		2019年		2020年	
		人數	比例(註2)	人數	比例(註2)	人數	比例(註2)
當年度員工總數(註1)		1104		1092		1182	
新進員工							
年齡	未滿30歲	53	23.04%	119	53.60%	173	69.76%
	30~50歲	78	10.18%	147	19.27%	233	28.80%
	50歲以上	2	1.85%	5	4.67%	5	4.00%
性別	男	123	12.85%	250	26.12%	395	37.55%
	女	10	6.80%	21	15.56%	16	12.31%
學歷	研究所	7	20.59%	1	4.00%	4	15.38%
	大專院校	34	9.39%	81	22.82%	99	27.42%
	高中以下	92	12.99%	189	26.54%	308	38.74%
地區	中壢	58	9.05%	121	19.90%	290	38.16%
	觀音	75	16.20%	150	30.99%	121	28.67%



新進與離職員工統計		2018年		2019年		2020年	
		人數	比例 (註2)	人數	比例 (註2)	人數	比例 (註2)
當年度員工總數 (註1)		1104		1092		1182	
離職員工							
年齡	未滿30歲	78	33.91%	76	34.23%	103	41.53%
	30~50歲	202	26.37%	176	23.07%	212	26.21%
	50歲以上	19	17.59%	21	19.63%	8	6.40%
性別	男	268	28.00%	242	25.29%	302	28.17%
	女	31	21.09%	31	22.96%	21	16.15%
學歷	研究所	17	50.00%	10	40.00%	4	15.38%
	大專院校	97	26.80%	82	23.10%	81	22.44%
	高中以下	185	26.13%	181	25.42%	238	29.94%
地區	中壢	190	29.64%	142	23.36%	226	29.74%
	觀音	109	23.54%	131	27.07%	97	22.99%

註1：員工人數統計至當年底。

註2：新進率為 (當年度該類別的新進員工人數/當年底該類別員工人數) *100%；離職率為 (當年度該類別的離職員工人數/當年底該類別員工人數) *100%。

泰豐重視性別平等，遵照性別工作平等法規定，保障母性員工權益，於工作場所設置哺(集)乳室，並鼓勵新手爸媽申請育嬰假，對於懷孕或甫生產後的女性員工亦會適時調整工作型態與內容，以減輕員工負荷。

育嬰留停統計	性別	單位：員工人數、比率%		
		2018年	2019年	2020年
實際提出申請的員工數	男	7	6	3
	女	3	4	2
期滿應復職的員工數	男	5	8	4
	女	6	3	2
期滿後實際復職的員工數	男	4	7	3
	女	4	4	1
復職率 (註1)	男	80.00%	87.50%	75.00%
	女	66.67%	133.33%	50.00%
期滿且復職後十二個月仍在職的員工數	男	2	5	2
	女	1	4	1
留任率 (註2)	男	50.00%	71.43%	66.67%
	女	25.00%	100.00%	100.00%

註1：復職率= (當年度實際復職員工總數 / 當年度應復職員工總數) X100%。

註2：留任率= (前一年復職後十二個月仍在職員工總數 / 前一年度實際復職人數) X100%。

5.2 人才永續

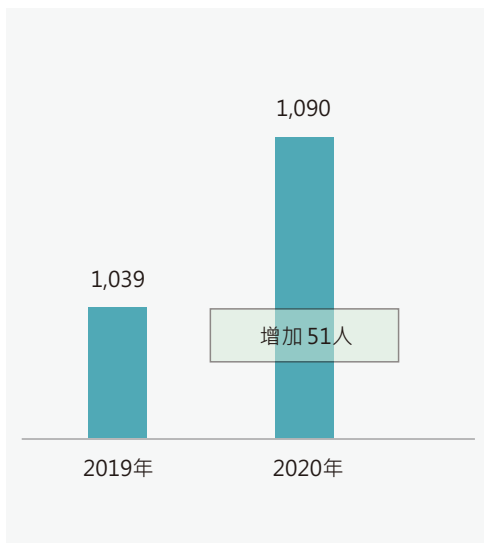
優秀的人力資源是企業永續經營的關鍵，為了吸引優秀人才，泰豐提供健全透明的升遷管道，獎勵創造績效與長期貢獻的員工；同時公司排定計畫安排員工進修，讓同仁在各自領域持續成長，實現自我價值；公司亦與企業工會定期對話，勞資雙方維繫和諧的勞資關係，對員工勞動權益更有保障。

5.2.1 薪酬福利

泰豐依據年度營運目標達成率及公司獲利表現決定員工薪酬，提供同仁具有競爭力的薪酬待遇，為了落實同仁工作上的表現能適切反映在個人薪酬，公司定期考核全體員工的工作績效，考核結果亦納入員工職涯發展考量。整體來說，泰豐的員工敘薪以個人服務年資、學經歷及專業能力等主要考量因素，不以生理或心理因素為敘薪之差別待遇，隨著員工在公司任職的年資漸長，產業知識與經驗變得嫻熟，公司獲利也樂於與同仁分享，具體成果即展現在非擔任主管職務的員工年薪平均數及中位數逐年成長，讓員工為公司奉獻所長之際在經濟生活亦能無後顧之憂，提高同仁對公司的向心力與歸屬感；另外就直接與間接人員的男女薪資比較來看，直接人員男女薪資差異不大，而由於研發職務主要由男性從事相關工作，同時男性主管佔多數，導致間接人員男性薪資比女性薪資高。

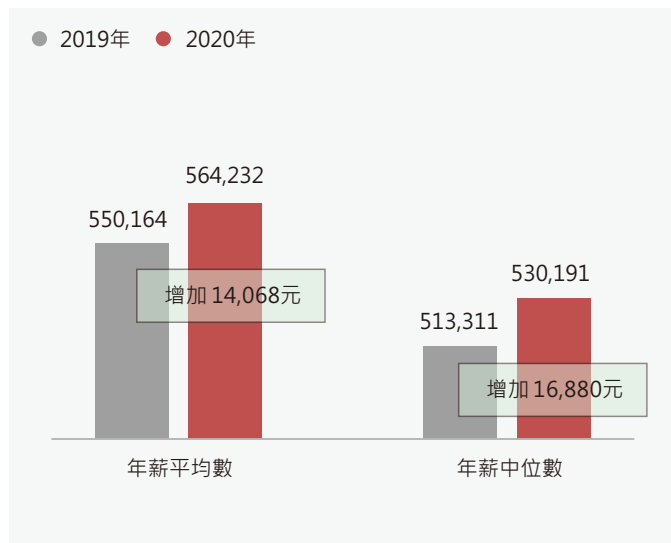
此外，泰豐提供同仁舒適的辦公環境，讓同仁減輕工作壓力之餘還可增進同事間的良好互動；設有職工福利委員會，辦理各項文康、旅遊、福利活動，使同仁及眷屬共享公司福利、陶冶身心。

非主管職之員工人數



非主管職之員工薪資

單位：人、新台幣元



註：非主管職依據財政部函示規定乃非擔任總經理、副總經理、協理、財務部門主管、會計部門主管、其他有為公司管理事務及簽名權利之人或與前開職位相當等級之員工。



男女基本薪資 (註1) 和薪酬 (註2) 比率			比率					
			2018年		2019年		2020年	
重點據點	員工類別	項目	男	女	男	女	男	女
中壢	直接員工	基本薪資	0.98	1	0.97	1	0.98	1
		薪酬	1.02	1	1.12	1	0.98	1
	間接員工	基本薪資	1.03	1	1.02	1	1.05	1
		薪酬	1.13	1	1.07	1	1.17	1
觀音	直接員工	基本薪資	1.01	1	0.98	1	0.99	1
		薪酬	0.97	1	1.07	1	0.86	1
	間接員工	基本薪資	1.07	1	1.05	1	1.13	1
		薪酬	1.19	1	1.19	1	1.29	1

註1：基本薪資指為支付員工履行其職責而支付的最低固定金額，不包括任何額外薪酬，如加班費、獎金或各項津貼。

註2：薪酬指基本薪資加上支付給工作者的額外金額；「支付給工作者的額外金額」包括服務年資津貼、獎金（包括現金和股權）、福利、加班費、調休及任何其他補貼（如交通補貼、生活費補貼及育兒補貼）。

員工福利與服務

- 團體保險
- 結婚/喪葬補助
- 生產績效獎金、創新改善獎金、
- 三節獎金、年終獎金、生日禮金
- 定期免費健康檢查
- 免費餐飲
- 免費員工宿舍
- 員工持股
- 員工旅遊與其他各項康樂活動
- 員工及子女獎助學金
- 服務紀念金幣
- 教育訓練
- 國外出差旅平險
- 福利社、特約商店





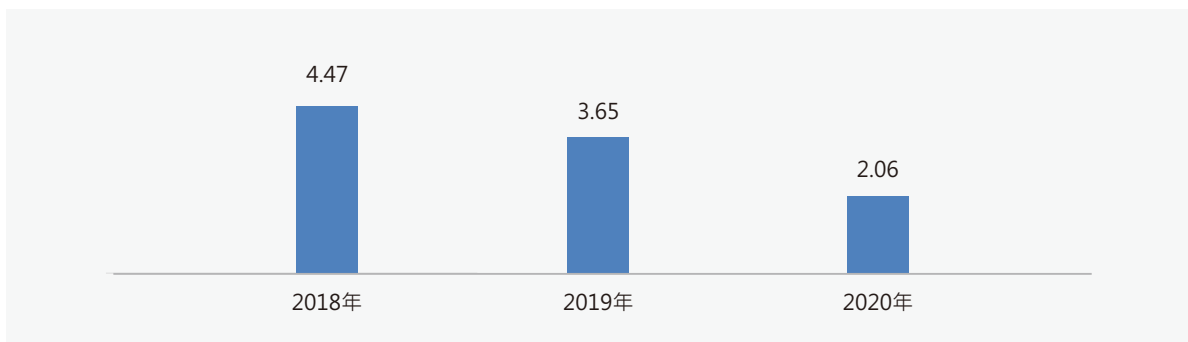
泰豐依勞動基準法及勞工退休金條例規定辦理員工退休金之給與事宜，為確保舊制員工的退休權益，公司按月就薪資總額10%提撥退休基金，以勞工退休準備金監督委員會之名義專戶儲存於台灣銀行；對新制員工每月按薪資6%提繳勞工退休金至勞保局員工個人帳戶；有自願提繳退休金者，另依自願提繳率自員工每月薪資中代為扣繳至勞保局之個人之個人退休金專戶。

5.2.2 人才培育

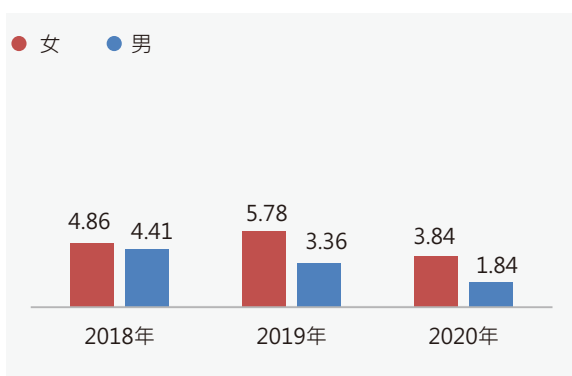
泰豐為提升同仁的專業技能，公司人事規章訂有教育訓練實施辦法，每年依照公司發展需求擬定訓練計畫並落實訓練目標，讓員工職涯可以走得長遠，公司亦能享受同仁成長進步的果實；公司成立教育訓練中心，透過內部的技術經驗及知識傳承，協助同仁制定學習發展方向並作為員工規劃個人職涯計畫的依據。

對於新進同仁，首先安排由專人講授公司內部各項規章制度與職業安全相關知識，再由所屬部門對其進行專項培訓。泰豐積極鼓勵同仁進修業務範圍內的專業課程，以同仁持續成長為主軸，提供多元的學習管道，讓同仁得以發揮專業，成就自我。相關部門每年依自身需求研擬教育訓練計畫並實施教育訓練，同仁進修分為內、外訓，內訓由各部門依實際業務需要，安排講師到部門授課；外訓則由部門視業務需要提出申請，經核准後選派專人參加外部機構舉辦的課程，參與培訓的同仁再向部門分享培訓心得，讓有關人員得以學以致用。2020年由於受到新冠疫情衝擊，公司為保護員工健康，避免人群接觸而有染疫風險，除法規強制要求之課程照常外，其餘教育訓練課程或延期或取消，致使全年度員工受訓時數下降，等待整體疫情趨緩之際，泰豐將恢復訓練計畫安排同仁進修。

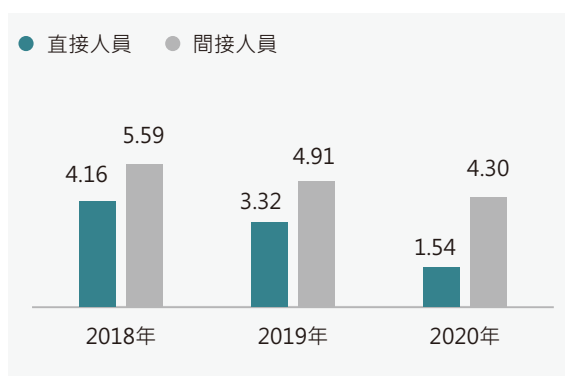
全體員工平均受訓時數



員工平均受訓時數 (依性別)



定期契約員工 (註) (地區分類)



註：全體員工平均受訓時數為 (全體員工受訓總時數 / 當年底員工總數) * 100%；女性員工平均受訓時數為 (女性員工受訓總時數 / 當年底女性員工總數) * 100%；各類別員工平均受訓時數為 (該類別員工受訓總時數 / 當年底該類別員工總數) * 100%。

此外，泰豐為促進員工個人績效能適時反映在工作報酬上，定期對員工進行績效考核，除了可在同儕間達到良性競爭效果，同時作為將來升遷之參考依據。

2020年		考核人數	員工人數	比率
性別	男	1053	1053	100%
	女	129	129	100%
類別	間接人員	222	222	100%
	直接人員(註)	960	960	100%

註：直接人員的考核細分為外籍員工與派遣員工，由權責部門執行並保存資料。

5.2.3 勞資溝通

勞資雙方溝通順暢有助於讓員工瞭解公司的營運目標、未來前景與挑戰，同時讓公司管理階層適時掌握員工工作狀況，更能夠以員工需求為出發點建構友善職場。泰豐恪遵法令，人員管理作法均符合當地勞動規範，定期召開勞資會議，協調勞資關係，透過勞資間定期溝通對話，促進勞資合作同時每週安排時間與特定部門或新進人員訪談、增設多元員工意見信箱，提升雙向溝通成效。





其次，結社自由屬員工之基本權利，泰豐鼓勵員工勇於表達意見，員工成立企業工會，每年勞資會議由企業工會代表與公司代表共同召開，2020年共召開4次勞資會議，工會代表於會議中提出對公司的要求與期望，公司亦實質回應勞方需求。再者，泰豐未來亦規劃與企業工會簽訂團體協約，將團體協約涵蓋範圍涵蓋至全體員工，由工會與公司協商共同改善勞動條件，實質提升勞動條件。

此外，泰豐設有多元溝通管道，透過勞資雙向溝通，讓員工能夠充分表達意見，公司亦能適時回應，並將其建議逐一轉化成政策以便落實，近年公司未發生勞資爭議情事。

5.3 職業安全衛生

重大主題

職業安全衛生

<p>對泰豐的意義 </p>	<p>健全的勞動力與國家發展息息相關，而職業衛生管理良窳影響勞工作業安全與健康及勞動力的供給，也是企業永續經營的要因之一，因此世界各國對於職業安全衛生管理要求漸趨嚴格，泰豐落實良好職業安全衛生管理，期望攜手工作者及協力人員，共同維護安全工作環境。</p>
<p>政策及承諾 </p>	<p>安全環境、符合法規、控制風險、持續改善、諮商溝通、全員參與</p>
<p>管理措施 </p>	<ul style="list-style-type: none"> ● 落實職業安全衛生管理系統ISO 45001要求。 ● 本公司訂有危害鑑別與風險評估管理辦法定期及不定期評估各工程危害風險，並將評估的風險危害進行分級管理，並訂定職安衛管理方案消除危害及降低風險。 ● 本公司定期辦理員工健康檢查，包含一般健康檢查、特別危害健康檢查、長期夜間工作勞工健康檢查等項目。廠內設有醫護室並聘請駐廠廠護提供員工健康服務，每月特約職業醫學科專科醫師蒞廠提供健康諮詢，並針對健檢異常員工進行追蹤，給予衛教並宣導員工至醫院回診追蹤。 ● 本公司透過多元化的訓練，提升員工安全意識。 ● 本公司每年訂定健康促進計畫辦理員工健康促進活動，有三高預防講座、職場紓壓心靈講座、熱衰竭預防講座、聽力保護講座、AED操作及急救課程等活動並提倡每日班前體操促進員工身體健康。
<p>管理措施的有效性 </p>	<ul style="list-style-type: none"> ● 觀音廠於2019年1月取得職業安全衛生管理系統ISO 45001：2018驗證證書，於2020年1月取得台灣職業安全衛生管理系統CNS 45001：2018驗證證書。 ● 中壢廠2020年1月職業安全衛生管理系統OHSAS 18001：2007轉版為ISO 45001：2018及台灣職業安全衛生管理系統CNS 15506轉版為CNS 45001：2018並取得驗證證書。 ● 達成零重大職災。 ● 2020年度共完成12項目標方案，方案經費達58,700仟元。 ● 健康管理共計服務118人次，全年度健康衛教12場次



5.3.1 職業安全衛生委員會

泰豐依法設有安全衛生委員會，每季至少召開會議一次，除僱主為當然委員外，總經理指定由廠長擔任公司安全衛生管理代表，負有綜理安全衛生管理之責，委員會成員勞工代表人數佔委員會組成人數之三分之一，其他成員有職業安全衛生人員、各部門主管、與職業安全衛生有關之工程技術人員、從事勞工健康服務之醫護人員等。安全衛生委員會負責審議、協調、建議職業安全衛生相關事項、決議職災事故調查結果、研議作業環境監測之結果、並建議健康管理及健康促之提案以及考核現場安全衛生管理績效，以預防職業災害之發生，保障員工安全與健康的工作環境。

2020年度共召開12次安全衛生委員會議。

5.3.2 安全意識

職業安全衛生管理的目標是將安全意識及知識深植每位工作者心中，形成所謂的「工安文化」。泰豐藉由多元化的訓練規劃及實施提升人員安全意識，健全的安全衛生管理制度，並透過風險及危害鑑別之落實，持續達成零重大職災，邁向永續職場；現場安全作業規範由實際工作者及協力夥伴共同討論完成後制訂並經由安委會審查核准後最為所有工作者共同遵守之標準，如此一來使每位工作者皆能參與工作安全相關議題，進而重視工作安全。

訓練類別	要求	2020 人數	總時數 (hr)
新人安全衛生教育訓練	新進員工報到後進行3小時勞工安全衛生教育訓練以預防職業災害發生	291	873
單位安全訓練	新進人員下單位後，各單位依新進人員輔導手冊進行教導及測驗，合格後才可正式上線	291	153,648
危害通識訓練	針對危害性化學品進行危害通識訓練預防災變發生	236	708
緊急應變訓練	針對危險物品定期進行防災演練以強化災害應變能力	408	1,224
證照訓練	針對操作固定式起重機、堆高機等機具人員實施訓練並取得證照	160	1,755
在職員工一般安全衛生教育訓練	每3年進行1次在職員工職業安全衛生教育訓練以預防職業災害發生	185	555

5.3.3 安全永續

為提升職業安全衛生管理，泰豐導入職業安全衛生管理系統，適用對象為泰豐中壢及觀音廠區工作場所範圍內之全體從業人員，協力廠商員工之相關規定另以承攬契約及承攬管理規定要求之；各單位針對所屬作業進行危害辨識及風險評估後，以風險值高低進行改善，並藉由兩種績效指標評估判斷改善之有效性。

2020年1月ISO 45001職業安全衛生管理系統由原本的OHSAS 18001轉換完成，並經由金屬工業研究發展中心驗證完成，獲頒新版證書。另外也同步完成CNS 45001之驗證，凸顯我們對員工安全的重視及努力。2018至2020年度未發生因職業傷害造成之死亡事故及嚴重的職業傷害事件。

近三年工作者之職業傷害及職業病統計-中壢廠

統計 / 年度		2018年	2019年	2020年
總經歷工時		1,422,400	1,313,982	1,648,787
可記錄之職業傷害	人數	31	36	38
	比率	4.36	5.48	4.61

近三年工作者之職業傷害及職業病統計-觀音廠

統計 / 年度		2018年	2019年	2020年
總經歷工時		993,810	1,005,695	1,073,353
可記錄之職業傷害	人數	5	6	7
	比率	1.01	1.191	1.30

註: 可記錄之職業傷害或職業病:由下列任何情況所導致的職業傷害或職業病, 如死亡、離開工作崗位、工作受限或轉換工作崗位、超出急救的醫療、或失去意識、或由醫生或其他具有執照的醫療保健專業人員診斷出的重大傷害或疾病 (即使它不會導致死亡、離開工作崗位、工作受限或轉換工作崗位、超出急救的醫療、或失去意識) 但數據統計應包含死亡人數; 說明是否將輕傷(現場急救解決之工傷)排除或包含。

註:觀音廠因為工廠自動化程度高, 故可記錄之職業傷害遠低於中壢廠。

本公司的職業傷害以夾捲、及撞壓傷為主, 無職業病相關之傷害, 二廠之職業傷害類型統計如下:

統計 / 年度		2018年	2019年	2020年
職業傷害類型及人數 (中壢廠)	上下班交通事故	10	6	4
	扭傷	3	1	3
	被夾、被捲	7	10	4
	被割	5	6	5
	撞傷、壓傷	5	7	13
	墜落、砸傷	1	6	9

統計 / 年度		2018年	2019年	2020年
職業傷害類型及人數 (觀音廠)	上下班交通事故	3	4	1
	扭傷	2	0	2
	被夾、被捲	0	1	1
	被割	0	1	2
	撞傷、壓傷	0	1	0
	墜落、砸傷	0	6	1



為有效降低職業傷害，我們透過危害鑑別的結果，建立各方案實施改善，並於安委會報告成效，綜合中壢及觀音兩廠2020年度完成之安全改善方案如下：

名稱	目標	費用(仟元)
密練batch off收膠安全改善	預防砸傷及撞傷災害事故	100
密練區階梯安全改善	預防墜落/滾落災害事故	100
押出、裁斷、預備工程胎邊及胎面材料放區	作業環境改善預防碰撞及跌傷災害事故	500
押出區地面渦輪善改善	預防感電、跌傷災害事故	200
成型機胎邊機構安全改善	預防碰撞及夾傷災害事故	150
成型機省力化裝置改善	預防人員材料更換搬運導致腰部拉傷	35,000
加硫第三溝生胎置區修擠膠區	作業環境改善預防碰撞及跌傷災害事故	150
加硫機PCI翻轉安全改善	預防夾傷災害事故	300
加硫機省力化裝置改善	預防人員材料更換搬運導致腰部拉傷	20,000
動火作業安全觀察	預防火災事故	—
設備配電線改善作業	預防火災事故	2,000
總受電室上下樓梯改善	預防墜落/滾落災害事故	200

改善案例集錦

一、人因工程改善：

01 2019年員工健檢肌肉骨骼評估表人因性危害統計分析：

- 加硫工程不適比例達63%
- 成型工程不適比例達85%

02 2020年以專案方式進行加硫及成型工程人因性危害改善：

- 投資金額：10,000k
- 改善方式：加硫工程改善6組(18台)· 成型工程5台省力化裝置機構

03 硫化生胎搬運作業改善：

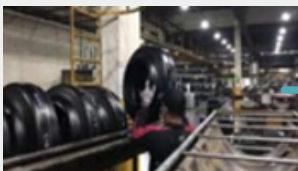
- 動作分析：a.生胎高度：60~165cm b.生胎重量：平均38kg(min:14kg Max:52kg)
c.動作頻率：320~350條/8hr

● 改善方式：

a.改善前：(過度施力、姿勢不良、重複性動作)

→ MsDs人因工程檢點表進行分析，危險因子分數為20分(10分以上為高風險)

自台車上層搬運生胎



自台車下層搬運生胎

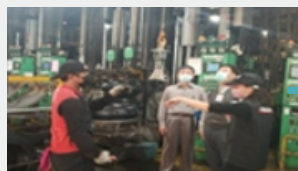
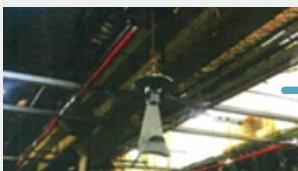


將生胎搬運至加硫機



b.改善後：加硫省力化裝置(3台一組改以吊掛方式進行搬運)

→ MsDs人因工程檢點表進行分析，危險因子分數為3分



04 硫化生胎搬運作業改善

- 動作分析：a.生胎高度：100~120cm b.生胎重量：平均38kg(min:14kg Max:52kg)
c.動作頻率：80~100條/8hr

- 改善方式：

a.改善前：(過度施力、姿勢不良、重複性動作)

→ MsDs人因工程檢點表進行分析·危險因子分數為13分(10分以上為高風險)

搬運生胎至生胎架



將生胎搬運至台車



b.改善後：改以自動搬運機構方式(電控及機構改善)

→ MsDs人因工程檢點表進行分析·危險因子分數為3分



05 輪胎製程捲夾安全改善

01 分析：在2019 工傷件數及傷害類型統計：捲夾傷害佔工傷類型比例為47%

02 捲夾安全改善項目：

a.加硫機加裝安全感應光電並連控機台·當人員侵入機台動作停止·蜂鳴器及警示燈響
人員離開必須至操作面板進行復歸



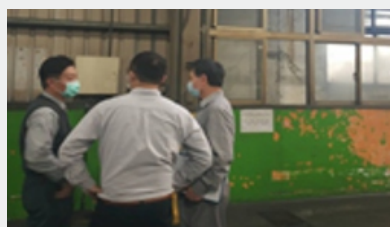
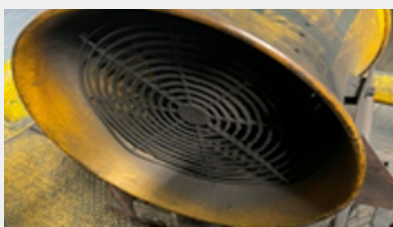
b.成型機加裝安全踏墊安全改善·當人員於機台動作時供料架不會前進以確保人員操作安全





06 製程噪音及WBGT改善

- 01 分析：人員在製程利用工業渦輪扇來降低現場悶熱環境
- 02 危害：工業渦輪扇噪音為94分貝，冬天時無法用渦輪扇直接吹，人員不舒服
- 03 改善項目：將地面渦輪扇改由變頻排風扇，由220HZ~660HZ輸出



- 04 改善效果：a.噪音由94db降至83db
- b.WBGT綜合熱指數下降3度，空氣循環提昇人員作業舒適度
- c.地面渦輪扇改架高方式可降低地面電線人員拌到危害及感電危害



5.3.4健康職場

隨著社會與經濟之變遷，國際勞工組織(ILO)及世界衛生組織(WHO)提倡勞工職場安全及健康服務是基本權利，泰豐依循ILO及WHO意旨並依循法令規定，積極於健康議題之策劃、推動、執行，其內容涵蓋三大面向：健康服務、健康教育、健康工作環境。我們定期辦理疾病防治宣導、健康保健宣導、衛生專題演講、員工預防保健諮詢、員工健康檢查。基於保護員工健康的立場，著力於健康風險評估、健康管理、健康促進及工作環境危害評估及建議等服務，且提供員工衛教觀念，期許在工作期間不致因健康問題而影響工作且能落實職場勞工之健康照護。

泰豐為落實勞工健康服務制度及身心健康保護措施，欲提升勞工職場健康相關知能，泰豐以關懷角度出發，積極規劃並宣導推動正確的健康知識，期許建構一個健康友善且樂活的職場環境，我們希望員工培養正向積極的健康概念、維持健康的身心靈，能將職場健康融入日常生活中，取得樂活的家庭與工作生活。

健康管理

本公司每年訂定健康促進計畫辦理員工健康促進活動，2020年度依計畫完成之工作項目包括因應COVID-19防疫工作配合、肺結核感染配合桃園市衛生局指導計畫執行、異常工作負荷促發疾病預防2019年度體檢異常部分健康關懷暨指導、健康衛教、工傷復工評估、年度健康檢查、健康管理及健康促進講座。

另外為了強化員工健康安全意識，公司聘用職業護理人員，按各種工作場所進行專屬健康衛生教育，依法規特約臨場醫師依據健康檢查結果進行分級管理並提供一對一健康指導及選配工作；為建立完善的健康管理制度，泰豐定期進行作業環境調查、訪談，以確實瞭解並掌握各個製程單元可能的暴露特性，進行危害鑑別，依製程進行風險評估，分析出高風險單位及暴露風險較高的人員；透過作業環境監測及環境考量面進行鑑別，實施管理制度與工程改善，同時進行健康風險評估，篩選出高風險員工，進行適性配工，避免同仁重複暴露於高風險危害之工作；依法規特約臨場醫師，進行員工過負荷風險評估、人因工程、母性保護、職災復工職務再設計以及健康諮詢；職護進行員工健康管理衛教、不法侵害輔導及工傷同仁復配工之追蹤、預防職業病進行特殊危害健康檢查異常追蹤、協助臨場醫師進行過負荷及人因工程之改善。

健康管理健康促進活動 - 視障按摩體驗活動



健康管理健康促進活動 - 擺脫下背痛.酸痛Easy go



健康管理健康促進活動 - 戒煙班活動



健康管理健康促進活動 - CPR及AED急救教育訓練





5.4 社會參與

泰豐積極與當地鄰里溝通，透過我們在環境保護的各項防治作為，爭取社區民眾對我們的認同；同時亦熱心投入各項公益活動，在創造品牌價值之餘亦善盡自身的企業社會責任。

5.4.1 社區溝通

由於泰豐所屬產業特性較容易在生產過程產生異味氣體，為了促進周遭鄰里對公司的理解，社區民眾可透過多元管道溝通以避免資訊落差產生誤會情事。我們常態性與在地社群溝通議合，並藉由適度參與社區活動，與周遭社區形成生命共同體，近年來當地鄰里已逐漸認同泰豐在環保改善的績效，我們亦應該持續努力降低鄰里的申訴案件。

在地溝通情形

- 每年定期參與週遭鄰里舉辦的環保活動或協助處理困難問題。不定期拜訪鄰/里長或社區居民，了解潛在問題點進而主動處理相關事宜。
- 提供申訴及連絡電話，與周邊社區/鄰里保維連繫，確保溝通管道順暢。
- 環安衛部門每月召開安衛會議，針對民眾提出申訴事件，會有專人向民眾說明，盡力取得民眾理解。
- 中壢廠2018~2020每年贊助仁義里弱勢團體尾牙聚餐及中秋烤肉活動。
- 中壢廠2018~2020每年贊助中央里、普仁里、普義里、忠義里德義里環保之夜活動。
- 不定期請簽約園藝廠商維護周邊鄰里綠地樹木。
- 目標：每年鄰里申訴件數減少。

贊助社區活動

仁義里聯歡晚會
2021 新年快樂
卡啦OK自由歌唱

歡迎全家大小一起來參加

日期：農曆2月4日 (農曆12月23日) 星期四，下午6:30-9:30
地點：水鏡莊園餐廳 (中壢區大智路218號)

- 一、里民聯誼聚餐
- 二、勁歌熱舞
- 三、客家情歌對唱
- 四、報名卡拉OK歌唱

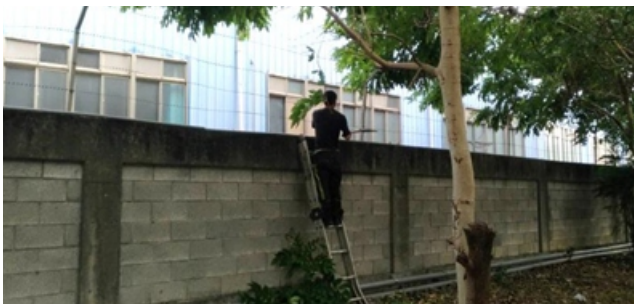
★凡到場報名登台歌唱者，里辦公處將致贈精美紀念品一份。

五、攝影 (提供50吋液晶電視、香檳、腳踏車...等，禮品豐富)

主辦單位：仁義里里辦公處 03-4628402
0935-698-749
協辦單位：泰豐輪船股份有限公司

仁義里里長 張正忠 暨一~二十三鄰鄰長 敬邀

維護周遭鄰里植栽



5.4.2 公益參與

泰豐本於取之社會用之社會之理念，除了公司本身投入外，亦透過馬岐山教育基金會參與公益活動。

參與公益活動

- 捐贈生態綠地給桃園市政府。
- 無償提供里民活動中心給周邊4鄰里民眾使用。
- 不定期物資捐贈身心障礙教養院。



捐贈生態綠地



供民眾免費使用活動中心



關懷弱勢團體



06 附錄

GRI內容索引



附錄 GRI 準則內容索引

● 為重大主題

主題	揭露項目	項目說明	章節	頁碼	備註
----	------	------	----	----	----

GRI 102：一般揭露

組織概況	102-1	組織名稱	2.1公司簡介	13	
	102-2	活動、品牌、產品與服務	3.5產品優勢與客戶關係	30	
	102-3	總部位置	2.1公司簡介	13	
	102-4	營運活動地點	2.1公司簡介	13	
	102-5	所有權與法律形式	2.1公司簡介	13	
	102-6	提供服務的市場	3.5產品優勢與客戶關係	30	
	102-7	組織規模	2.1公司簡介 5.1員工結構	13/50	
	102-8	員工與其他工作者的資訊	5.1員工結構	50	
	102-9	供應鏈	4.3供應鏈管理	41	
	102-10	組織與其供應鏈的重大改變	於報告期間無重大變化	—	
	102-11	預警原則或方針	3.2風險管理	26	
	102-12	外部倡議	無	—	
	102-13	公協會的會員資格	2.4參與外部組織	19	
策略	102-14	決策者的聲明	經營者的話	03	
	102-15	關鍵衝擊、風險及機會 (證交所所有行業強制要求) 第二條第2項前項所述之企業社會責任報告書內容應涵蓋相關環境、社會及公司治理之風險評估，並訂定相關績效指標以管理所鑑別之重大主題。 第四條第1項第4款第2目(二)企業對氣候相關風險與機會之治理情況、實際及潛在與氣候相關之衝擊、如何鑑別、評估與管理氣候相關風險及用於評估與管理氣候相關議題之指標與目標。	3.2風險管理	26	
倫理與誠信	102-16	價值、原則、標準及行為規範	3.1.3倫理誠信	25	
治理	102-18	治理結構	3.1治理實務	21	
	102-19	委任權責	3.1.2功能性委員會運作	23	
	102-21	與利害關係人諮商經濟、環境和社會主題	1.2利害關係人溝通管道與關注議題	07	
	102-25	利益衝突	3.1.3倫理誠信	25	
	102-26	最高治理單位在設立宗旨、價值觀及策略的角色	3.1治理實務	21	
	102-36	薪酬決定的流程	3.1.2功能性委員會運作	23	
利害關係人溝通	102-40	利害關係人團體	1.1確認利害關係人	07	
	102-41	團體協約	5.2.3勞資溝通	59	
	102-42	鑑別與選擇利害關係人	1.1確認利害關係人	07	
	102-43	與利害關係人溝通的方針	1.2利害關係人溝通管道與關注議題	07	
	102-44	提出之關鍵主題與關注事項	1.2利害關係人溝通管道與關注議題	07	



主題	揭露項目	項目說明	章節	頁碼	備註
----	------	------	----	----	----

GRI 102：一般揭露

報導務實	102-45	合併財務報表中所包含的實體	編輯方針	05	
	102-46	界定報告書內容與主題邊界	1.3鑑別重大主題	10	
	102-47	重大主題表列	1.3鑑別重大主題	10	
	102-48	資訊重編	無	—	
	102-49	報導改變	無	—	
	102-50	報導期間	編輯方針	05	
	102-51	上一次報告書的日期	編輯方針	05	
	102-52	報導週期	編輯方針	05	
	102-53	可回答報告書相關問題的聯絡人	編輯方針	05	
	102-54	依循GRI準則報導的宣告	編輯方針	05	
	102-55	GRI內容索引	附錄、GRI準則內容索引	69	
	102-56	外部保證/確信	編輯方針	05	

經濟面 ● 經濟績效

GRI 103： 管理方針 2016	103-1	解釋重大主題及其邊界	1.3鑑別重大主題	10	
	103-2	管理方針及其要素	3.4營運績效	28	
	103-3	管理方針的評估			
GRI 201： 經濟績效 2016	201-1	組織所產生及分配的直接經濟價值	3.4營運績效	28	

經濟面 ● 採購實務

GRI 103： 管理方針 2016	103-1	解釋重大主題及其邊界	1.3鑑別重大主題 4.3供應鏈管理	10 41	
	103-2	管理方針及其要素			
	103-3	管理方針的評估			
GRI 204： 採購實務 2016	204-1	來自當地供應商的採購支出比例	4.3供應鏈管理	41	

經濟面 ● 反貪腐

GRI 205： 反貪腐 2016	205-3	已確認的貪腐事件及採取的行動	3.1.3倫理誠信	25	
-------------------------	-------	----------------	-----------	----	--

主題	揭露項目	項目說明	章節	頁碼	備註
----	------	------	----	----	----

環境面 ● 能源

GRI 302 : 能源 2016	302-1	組織內部的能源消耗量	4.1能源管理	37	
	302-3	能源密集度	4.1能源管理	37	

環境面 ● 水

GRI 303 : 水 2016	303-1	依來源劃分的取水量	4.1能源管理	37	
---------------------	-------	-----------	---------	----	--

環境面 ● 排放

GRI 305 : 排放 2016	305-1	直接 (範疇一) 溫室氣體排放	4.1能源管理	37	
	305-2	能源間接 (範疇二) 溫室氣體排放	4.1能源管理	37	

環境面 ● 廢汙水和廢棄物

GRI 303 : 水 2016	306-2	按類別及處置方法劃分的廢棄物	4.2廢棄物管理	38	
---------------------	-------	----------------	----------	----	--

環境面 ● 有關環境保護的法規遵循

GRI 103 : 管理方針 2016	103-1	解釋重大主題及其邊界	1.3鑑別重大主題	10	
	103-2	管理方針及其要素	3.3法規遵循	27	
	103-3	管理方針的評估	3.3法規遵循	27	
GRI 307 : 有關環境保護 的法規遵循 2016	307-1	違反環保法規	3.3法規遵循	27	

環境面 ● 供應商環境評估

GRI 308 : 供應商環境 評估 2016	308-1	採用環境標準篩選新供應商	4.3供應鏈管理	41	
-------------------------------	-------	--------------	----------	----	--

社會面 ● 勞雇關係

GRI 103 : 管理方針 2016	103-1	解釋重大主題及其邊界	1.3鑑別重大主題	10	
	103-2	管理方針及其要素	5.1員工結構	50	
	103-3	管理方針的評估	5.1員工結構	50	
GRI 401 : 勞雇關係 2016	401-1	新進員工和離職員工	5.1員工結構	50	
	402-2	提供給全職員工 (不包含臨時或兼職員工) 的福利	5.2薪酬福利與人才培育	55	
	薪資	應揭露企業非擔任主管職務之全時員工人數、非擔任主管職務之全時員工薪資平均數及中位數，及前三者與前一年度之差異 (證交所所有行業強制要求)	5.2薪酬福利與人才培育	55	



主題	揭露項目	項目說明	章節	頁碼	備註
社會面 勞/資關係					
GRI 402: 勞/資關係 2016	402-1	關於營運變化的最短預告期	5.2薪酬福利與人才培育	55	
社會面 ● 職業安全衛生					
GRI 103: 管理方針 2016	103-1	解釋重大主題及其邊界	1.3鑑別重大主題	10	
	103-2	管理方針及其要素	5.3職業安全衛生	59	
	103-3	管理方針的評估	5.3職業安全衛生	59	
GRI 403: 職業安全衛生 2018	403-3	職業健康服務	5.3職業安全衛生	59	
	403-5	有關職業安全衛生之工作者訓練	5.3職業安全衛生	59	
	403-9	職業傷害	5.3職業安全衛生	59	
	403-10	職業病	5.3職業安全衛生	59	
社會面 訓練與教育					
GRI 404: 訓練與教育 2016	404-1	每名員工每年接受訓練的平均時數	5.2薪酬福利與人才培育	55	
社會面 客戶隱私					
GRI 418: 客戶隱私 2016	418-1	經證實侵犯客戶隱私或遺失客戶資料的投訴	3.5客戶關係	30	2020年無發生侵犯客戶隱私或遺失客戶資料之投訴
社會面 社會經濟法規遵循					
GRI 419: 社會經濟法規 遵循 2016	419-1	違反社會與經濟領域之法律和規定	3.3法規遵循	27	2020無發生違規事件



www.federaltireusa.com

www.federaltire.com | sales@federaltire.com.tw

FEDERAL CORPORATION

32068 桃園市中壢區中華路二段369號

電話：+886-3-452-2156

電子郵件：tim@federaltire.com.tw

公司網站：www.federalcorporation.com/tc/Contact.php

